

ส่วนที่ ๒ ยุทธศาสตร์การพัฒนากองคกรปกครองส่วนท้องถิ่น

ยุทธศาสตร์การพัฒนาขององค์กรปกครองส่วนท้องถิ่น เป็นการกำหนดแผนการพัฒนาเศรษฐกิจและสังคมขององค์กรปกครองส่วนท้องถิ่นที่กำหนดยุทธศาสตร์และกลยุทธ์ในการพัฒนาพื้นที่ ซึ่งแสดงถึงวิสัยทัศน์ เป้าประสงค์ และกลยุทธ์ โดยสอดคล้องกับแผนพัฒนาเศรษฐกิจและสังคมแห่งชาติ ยุทธศาสตร์ประเทศ (Country Strategy) ตามแนวทางเศรษฐกิจพอเพียง แผนระดับชาติ (National plan) และนโยบายรัฐบาล

๑. ความสัมพันธ์ระหว่างแผนพัฒนาระดับมหภาค

แผนพัฒนาขององค์กรปกครองส่วนท้องถิ่น เป็นแผนพัฒนาเศรษฐกิจและสังคมขององค์กรปกครองส่วนท้องถิ่นที่กำหนดยุทธศาสตร์และแนวทางการพัฒนาในพื้นที่ ซึ่งแสดงถึงวิสัยทัศน์ พันธกิจ และจุดมุ่งหมายเพื่อการพัฒนาในอนาคต โดยสอดคล้องกับแผนพัฒนาเศรษฐกิจและสังคมแห่งชาติ ยุทธศาสตร์ประเทศ (Country Strategy) ตามแนวทางเศรษฐกิจพอเพียง แผนระดับชาติ (National plan) และนโยบายรัฐบาล

๑.๑ แผนยุทธศาสตร์ชาติ ๒๐ ปี

กรอบยุทธศาสตร์ชาติระยะ ๒๐ ปี (พ.ศ. ๒๕๖๐ – ๒๕๗๙) เพื่อให้บรรลุวิสัยทัศน์ “ประเทศไทยมีความมั่นคง มั่งคั่ง ยั่งยืน เป็นประเทศพัฒนาแล้วด้วยการพัฒนาตามปรัชญาของเศรษฐกิจพอเพียง” นำไปสู่การพัฒนาให้คนไทยมีความสุข และตอบสนองต่อการบรรลุซึ่งผลประโยชน์แห่งชาติ ในการที่จะพัฒนาคุณภาพชีวิต สร้างรายได้ระดับสูง เป็นประเทศพัฒนาแล้ว และสร้างความสุขของคนไทย สังคมมีความมั่นคงเสมอภาคและเป็นธรรม ประเทศสามารถแข่งขันได้ในระบบเศรษฐกิจ จึงกำหนดกรอบยุทธศาสตร์การพัฒนา ดังนี้

ยุทธศาสตร์ที่ ๑ ด้านความมั่นคง

(๑) เสริมสร้างความมั่นคงของสถาบันหลักและการปกครองระบอบประชาธิปไตยอันมีพระมหากษัตริย์ทรงเป็นประมุข (๒) ปฏิรูปกลไกการบริหารประเทศและพัฒนาความมั่นคงทางการเมือง ขจัดคอร์รัปชัน สร้างความเชื่อมั่นในกระบวนการยุติธรรม (๓) การรักษาความมั่นคงภายในและความสงบเรียบร้อยภายในตลอดจนการบริหารจัดการความมั่นคงชายแดนและชายฝั่งทะเล (๔) การพัฒนาระบบกลไก มาตรการและความร่วมมือระหว่างประเทศทุกระดับ และรักษาคุณภาพความสัมพันธ์กับประเทศมหาอำนาจ เพื่อป้องกันและแก้ไขปัญหาความมั่นคงรูปแบบใหม่ (๕) การพัฒนาเสริมสร้างศักยภาพการผนึกกำลังป้องกันประเทศ การรักษาความสงบเรียบร้อยภายในประเทศ สร้างความร่วมมือกับประเทศเพื่อนบ้านและมิตรประเทศ (๖) การพัฒนาระบบการเตรียมพร้อมแห่งชาติและระบบบริหารจัดการภัยพิบัติ รักษาความมั่นคงของฐานทรัพยากรธรรมชาติสิ่งแวดล้อม (๗) การปรับกระบวนการทำงานของกลไกที่เกี่ยวข้องจากแนวตั้งสู่แนวนานมากขึ้น

ยุทธศาสตร์ที่ ๒ ด้านการสร้างความสามารถในการแข่งขัน

(๑) การพัฒนาสมรรถนะทางเศรษฐกิจ ส่งเสริมการค้าการลงทุน พัฒนาสู่ชาติการค้า (๒) การพัฒนาภาคการผลิตและบริการ เสริมสร้างฐานการผลิตเข้มแข็งยั่งยืน และส่งเสริมเกษตรกรรายย่อยสู่เกษตรยั่งยืนเป็นมิตรกับสิ่งแวดล้อม (๓) การพัฒนาผู้ประกอบการและเศรษฐกิจชุมชน พัฒนาทักษะผู้ประกอบการ ยกระดับผลิตภาพแรงงาน และพัฒนา SMEs สู่อุตสาหกรรม (๔) การพัฒนาพื้นที่เศรษฐกิจพิเศษและเมือง พัฒนาเขตเศรษฐกิจพิเศษชายแดน และพัฒนาระบบเมืองศูนย์กลางความเจริญ (๕) การลงทุนพัฒนาโครงสร้างพื้นฐานด้านการขนส่ง ความมั่นคงและพลังงาน ระบบเทคโนโลยีสารสนเทศและการวิจัย และพัฒนา (๖) การเชื่อมโยงกับภูมิภาคและเศรษฐกิจโลก สร้างความเป็นหุ้นส่วนการพัฒนากับนานาประเทศ ส่งเสริมให้ไทยเป็นฐานของการประกอบธุรกิจ ฯลฯ

ยุทธศาสตร์ที่ ๓ ด้านการพัฒนาและเสริมสร้างศักยภาพคน

(๑) พัฒนาศักยภาพคนตลอดช่วงชีวิต (๒) การยกระดับการศึกษาและการเรียนรู้ให้มีคุณภาพเท่าเทียมและทั่วถึง (๓) ปลูกฝังระเบียบวินัย คุณธรรมจริยธรรม ค่านิยมที่พึงประสงค์ (๔) การสร้างเสริมให้คนมีสุขภาพที่ดี (๕) การสร้างความอยู่ดีมีสุขของครอบครัวไทย

ยุทธศาสตร์ที่ ๔ ด้านการสร้างโอกาสความเสมอภาค และเท่าเทียมกันทางสังคม

(๑) สร้างความมั่นคงและการลดความเหลื่อมล้ำทางเศรษฐกิจและสังคม (๒) พัฒนาระบบบริการและระบบบริหารจัดการสุขภาพ (๓) มีสภาพแวดล้อมและนวัตกรรมที่เอื้อต่อการดำรงชีวิตในสังคมสูงวัย (๔) สร้างความเข้มแข็งของสถาบันทางสังคม ทunesทางวัฒนธรรมและความเข้มแข็งของชุมชน (๕) พัฒนาการสื่อสารมวลชนให้เป็นกลไกในการสนับสนุนการพัฒนา

ยุทธศาสตร์ที่ ๕ ด้านการสร้างการเติบโตบน คุณภาพชีวิตที่เป็นมิตรกับสิ่งแวดล้อม

(๑) จัดระบบอนุรักษ์ พื้่นฟูและป้องกันการทำลายทรัพยากรธรรมชาติ (๒) วางระบบบริหารจัดการน้ำให้มีประสิทธิภาพทั้ง ๒๕ ลุ่มน้ำ เน้นการปรับระบบการบริหารจัดการอุทกภัยอย่างบูรณาการ (๓) การพัฒนาและใช้พลังงานที่เป็นมิตรกับสิ่งแวดล้อม (๔) การพัฒนาเมืองอุตสาหกรรมเชิงนิเวศและเมืองที่เป็นมิตรกับสิ่งแวดล้อม (๕) การร่วมลดปัญหาโลกร้อนและปรับตัวให้พร้อมกับการเปลี่ยนแปลงสภาพภูมิอากาศ (๖) การใช้เครื่องมือทางเศรษฐศาสตร์และนโยบายการคลังเพื่อสิ่งแวดล้อม

ยุทธศาสตร์ที่ ๖ ด้านการปรับสมดุลและพัฒนาระบบการบริหารจัดการภาครัฐ

(๑) การปรับปรุงโครงสร้างบทบาท ภารกิจของหน่วยงานภาครัฐให้มีขนาดที่เหมาะสม (๒) การวางระบบบริหารราชการแบบบูรณาการ (๓) การพัฒนาระบบบริหารจัดการกำลังคนและพัฒนาบุคลากรภาครัฐ (๔) การต่อต้านการทุจริตและประพฤติมิชอบ (๕) การปรับปรุงกฎหมายและระเบียบต่าง ๆ (๖) ให้ทันสมัยเป็นธรรมและเป็นสากล (๗) พัฒนาระบบการให้บริการประชาชนของหน่วยงานภาครัฐ (๘) ปรับปรุงการบริหารจัดการรายได้และรายจ่ายของภาครัฐ

๑.๒ แผนพัฒนาเศรษฐกิจและสังคมแห่งชาติ ฉบับที่ ๑๒

กรอบวิสัยทัศน์

๑. กรอบวิสัยทัศน์แผนพัฒนาฯ ฉบับที่ ๑๒ วิสัยทัศน์ของการพัฒนาในแผนพัฒนาฯ ฉบับที่ ๑๒ ต้องให้ความสำคัญกับการกำหนดทิศทางการพัฒนาที่มุ่งสู่การเปลี่ยนผ่านประเทศไทยจากประเทศที่มีรายได้ปานกลางไปสู่ประเทศที่มีรายได้สูง มีความมั่นคง และยั่งยืน สังคมอยู่ร่วมกันอย่างมีความสุข และนำไปสู่การบรรลุวิสัยทัศน์ระยะยาว “มั่นคง มั่งคั่ง ยั่งยืน” ของประเทศ

๒. การกำหนดตำแหน่งทางยุทธศาสตร์ของประเทศ (Country Strategic Positioning) เป็นการกำหนดตำแหน่งทางยุทธศาสตร์ของประเทศที่สอดคล้องกับยุทธศาสตร์ชาติที่ สศช. ได้จัดทำขึ้นประเทศไทยเป็นประเทศรายได้สูงที่มีการกระจายรายได้อย่างเป็นธรรม เป็นศูนย์กลางด้านการขนส่งและโลจิสติกส์ของภูมิภาคสู่ความเป็นชาติการค้าและบริการ (Trading and Service Nation) เป็นแหล่งผลิตสินค้าเกษตรอินทรีย์และเกษตรปลอดภัย แหล่งอุตสาหกรรมสร้างสรรค์และมีนวัตกรรมสูงที่เป็นมิตรต่อสิ่งแวดล้อม

๓. เป้าหมาย

๓.๑ การหลุดพ้นจากกับดักประเทศรายได้ปานกลางสู่รายได้สูง

เศรษฐกิจขยายตัวเฉลี่ยไม่ต่ำกว่าร้อยละ ๕.๐ ผลิตภัณฑ์มวลรวมในประเทศต่อหัว (GDP Per Capita) และรายได้ประชาชาติต่อหัว (GNP Per Capita) ณ สิ้นแผนพัฒนาฯ ฉบับที่ ๑๒ ในปี ๒๕๖๔ เพิ่มขึ้นเป็น ๓๑๗,๐๕๑ บาท (๙,๓๒๕ ดอลลาร์สหรัฐ) และ ๓๐๑,๑๙๙ บาท (๘,๘๕๙ ดอลลาร์ สหรัฐ) ต่อคนต่อปีผลิตภาพการผลิตเพิ่มขึ้นไม่ต่ำกว่าเฉลี่ยร้อยละ ๒.๕ ต่อปีการลงทุนรวมขยายตัวไม่ต่ำกว่าเฉลี่ยร้อยละ ๘.๐ (การลงทุนของภาครัฐไม่ต่ำกว่าร้อยละ ๑๐.๐ และการลงทุนของภาคเอกชนขยายตัวไม่ต่ำกว่าเฉลี่ยร้อยละ ๗.๕ ในขณะที่ปริมาณการส่งออกขยายตัวเฉลี่ยไม่ต่ำกว่าร้อยละ ๔.๐ ต่อปี)

๓.๒ การพัฒนาศักยภาพคนให้สนับสนุนการเจริญเติบโตของประเทศและการสร้างสังคมสูงวัยอย่างมีคุณภาพ

ประชาชนทุกช่วงวัยมีความมั่นคงทางด้านเศรษฐกิจและสังคม (SocioEconomic Security) และมีคุณภาพชีวิตที่ดีขึ้น การศึกษาและการเรียนรู้ได้รับการพัฒนาคุณภาพสถาบันทางสังคมมีความเข้มแข็งเป็นฐานรากที่เอื้อต่อการพัฒนาคน

๓.๓ การลดความเหลื่อมล้ำในสังคม

การกระจายรายได้มีความเท่าเทียมกันมากขึ้น บริการทางสังคมมีคุณภาพและมีการกระจายอย่างทั่วถึง

๓.๔ การสร้างการเจริญเติบโตทางเศรษฐกิจและสังคมที่เป็นมิตรกับสิ่งแวดล้อม

รักษาความมั่นคงของฐานทรัพยากร สร้างสมดุลระหว่างการอนุรักษ์และการใช้ประโยชน์อย่างยั่งยืนและเป็นธรรม ขับเคลื่อนประเทศสู่เศรษฐกิจและสังคมที่เป็นมิตรต่อสิ่งแวดล้อม เพิ่มขีดความสามารถในการรับมือภัยพิบัติ และการเปลี่ยนแปลงสภาพภูมิอากาศ เพิ่มประสิทธิภาพและเสริมสร้างธรรมาภิบาลในการบริหารจัดการทรัพยากรธรรมชาติ และสิ่งแวดล้อม มีการบริหารจัดการน้ำให้สมดุลระหว่างการอุปสงค์และอุปทานของน้ำ

๓.๕ การบริหารราชการแผ่นดินที่มีประสิทธิภาพ

การบริหารงานภาครัฐที่โปร่งใส เป็นธรรม มีประสิทธิภาพ และมีส่วนร่วม จัดการทุจริตคอร์รัปชัน มีการกระจายอำนาจที่เหมาะสม

๔. กรอบยุทธศาสตร์การพัฒนาของแผนพัฒนาฯ ฉบับที่ ๑๒

การกำหนดกรอบยุทธศาสตร์การพัฒนาในแผนพัฒนาฯ ฉบับที่ ๑๒ เป็นการกำหนดยุทธศาสตร์การพัฒนา เพื่อให้บรรลุตามวิสัยทัศน์ระยะยาว ที่มุ่งสู่การเปลี่ยนผ่านประเทศไทยจากประเทศที่มีรายได้ปานกลางไปสู่ประเทศที่มีรายได้สูง มีความมั่นคง และยั่งยืน สังคมอยู่ร่วมกันอย่างมีความสุข โดยได้กำหนดกรอบยุทธศาสตร์การพัฒนาประเทศไว้ ดังนี้

๑. ยุทธศาสตร์การเสริมสร้างและพัฒนาศักยภาพทุนมนุษย์

พัฒนาคนทุกช่วงวัยเพื่อให้คนไทยเป็นคน ดี คนเก่ง มีระเบียบวินัย และมีคุณภาพชีวิตที่ดี โดยเฉพาะการพัฒนาและดูแล ผู้สูงอายุที่จะมีสัดส่วนสูงขึ้นไปในสังคมสูงวัย ทั้งการสร้างงานที่เหมาะสม การฟื้นฟูและดูแลสุขภาพ

๒. ยุทธศาสตร์การสร้างความเป็นธรรมลดความเหลื่อมล้ำในสังคม

มุ่งเน้นการลดความเหลื่อมล้ำในทุกมิติเพื่อสร้าง ความปรองดองในสังคม การสร้างโอกาสให้ทุก คนในสังคมไทยสามารถเข้าถึงทรัพยากร แหล่ง ทุนในการประกอบอาชีพ เพื่อยกระดับรายได้ และขับเคลื่อนเศรษฐกิจฐานราก

๓. ยุทธศาสตร์การสร้างความเข้มแข็งทางเศรษฐกิจและแข่งขันได้อย่างยั่งยืน

ให้ความสำคัญกับการบริหารจัดการนโยบาย การเงินและนโยบายการคลัง รวมถึงการปฏิรูปภาษี ทั้งระบบ เพื่อรักษาเสถียรภาพและเพิ่มประสิทธิภาพของระบบเศรษฐกิจการปรับโครงสร้างทั้งห่วงโซ่คุณค่าในภาคเกษตรอุตสาหกรรม บริการ การลงทุน การพัฒนา SMEs และเกษตรกรรุ่นใหม่

๔. ยุทธศาสตร์ด้านการเติบโตที่เป็นมิตรกับสิ่งแวดล้อมเพื่อการพัฒนาอย่างยั่งยืน

มุ่งอนุรักษ์ฟื้นฟูสร้างความมั่นคงของฐานทรัพยากรธรรมชาติและสิ่งแวดล้อมสร้างสมดุลระหว่างการอนุรักษ์และการใช้ประโยชน์อย่างยั่งยืน และเป็นธรรม บริหารจัดการน้ำให้มีประสิทธิภาพ

๕. ยุทธศาสตร์ด้านความมั่นคง

ให้ความสำคัญกับความมั่นคงที่ส่งผลกระทบต่อพัฒนาในทุกมิติ ทั้งมิติเศรษฐกิจ สังคม และสิ่งแวดล้อม ตลอดจนการพัฒนาศักยภาพให้ประเทศ

๖. ยุทธศาสตร์ด้านการเพิ่มประสิทธิภาพและธรรมาภิบาลในภาครัฐ

เพื่อให้การบริหารจัดการภาครัฐมีความ โปร่งใส มีประสิทธิภาพ มีความรับผิดชอบ และตรวจสอบได้อย่างเป็นธรรม ประชาชนมี ส่วนร่วม ประเทศปราศจากคอร์รัปชัน มีการกระจายอำนาจ และแบ่งภารกิจรับผิดชอบที่เหมาะสมระหว่างส่วนกลาง ภูมิภาค และ ท้องถิ่น

๗. ยุทธศาสตร์ด้านการพัฒนาโครงสร้างพื้นฐาน และระบบโลจิสติกส์

มุ่งเน้นการพัฒนากายภาพโครงสร้างพื้นฐาน ด้านการคมนาคมขนส่งการเชื่อมโยงเครือข่าย โทรคมนาคม และการบริหารจัดการโครงสร้างพื้นฐาน เพื่อสนับสนุนการพัฒนาพื้นที่เขต เศรษฐกิจพิเศษ พื้นที่เมือง การเชื่อมโยง การเดินทางและขนส่งสินค้าระหว่างประเทศ

๘. ยุทธศาสตร์ด้านวิทยาศาสตร์ เทคโนโลยี วิจัย และนวัตกรรม

ให้ความสำคัญกับการขับเคลื่อนการพัฒนาวิทยาศาสตร์ เทคโนโลยี วิจัย และนวัตกรรม ต่อเนื่องจากแผนพัฒนาฯ ฉบับที่ ๑๑ ทั้งการเพิ่มการลงทุนวิจัยและพัฒนา และการปรับปรุงสภาพแวดล้อมของการพัฒนา วิทยาศาสตร์ฯ

๙. ยุทธศาสตร์การพัฒนาภาคเมืองและพื้นที่เศรษฐกิจ

พัฒนาภาคเมืองและพื้นที่เศรษฐกิจสำคัญ ให้สอดคล้องกับทิศทางการพัฒนาประเทศ ศักยภาพโอกาสและข้อจำกัดของพื้นที่ รวมทั้งความต้องการของภาคีการพัฒนาที่เกี่ยวข้อง สร้างฐานเศรษฐกิจใหม่เพื่อรองรับการเข้าสู่ประชาคมเศรษฐกิจอาเซียน

๑๐. ยุทธศาสตร์ด้านการต่างประเทศเพื่อนบ้าน และภูมิภาค

ประสานและพัฒนาความร่วมมือกันระหว่างประเทศทั้งในเชิงรุกและรับอย่างสร้างสรรค์ โดยมุ่งเน้นการดูแล การดำเนินงานตามข้อผูกพันและพันธกรณีตลอดจนมาตรฐานต่างๆ ที่ไทยมีความเกี่ยวข้องในฐานะประเทศสมาชิก ทั้งในเวทีระดับโลก ระดับภูมิภาค และระดับอนุภูมิภาค

๕. แนวทางการพัฒนา

๕.๑ การยกระดับศักยภาพการแข่งขันและการหลุดพ้นกับดักรายได้ปานกลางสู่รายได้สูง

๑) การส่งเสริมด้านการวิจัยและพัฒนาพัฒนาสภาวะแวดล้อมของการพัฒนาวิทยาศาสตร์ เทคโนโลยี วิจัย และนวัตกรรม ทั้งด้านการลงทุนในการวิจัยและพัฒนา ด้านบุคลากรวิจัย ด้านโครงสร้างพื้นฐาน และด้านการบริหารจัดการ

๒) การพัฒนาผลิตภาพแรงงานสร้างร่วมมือระหว่างภาครัฐและภาคเอกชนในการพัฒนากำลังคนและแรงงานให้มีทักษะความรู้และสมรรถนะที่สอดคล้องกับความต้องการของตลาดและรองรับการเปิดเสรีของประชาคมอาเซียน

๓) การส่งเสริมผู้ประกอบการที่เข้มแข็งและพาณิชย์ดิจิทัลพัฒนาขีดความสามารถของผู้ประกอบการให้มีความยืดหยุ่น สามารถปรับตัวและดำเนินธุรกิจท่ามกลางการดำเนินนโยบายและมาตรการการกีดกันทางการค้าในรูปแบบต่างๆ เพิ่มสัดส่วนความเป็นเจ้าของของคนไทยและสนับสนุนให้มีการขยายตลาดที่มีแบรนด์สินค้าและช่องทางการตลาดที่เป็นของตนเองมากขึ้น

๔) การลงทุนโครงสร้างพื้นฐานเร่งลงทุนและพัฒนาโครงสร้างพื้นฐานด้านการคมนาคมขนส่งเพื่อเชื่อมโยงพื้นที่เศรษฐกิจในประเทศและต่างประเทศ ทั้งการพัฒนาและปรับปรุงโครงข่ายรถไฟให้เป็นโครงข่ายหลักในการเดินทางและขนส่งของประเทศ

๕) การปรับโครงสร้างการผลิตปรับโครงสร้างการผลิตภาคเกษตร โดยการปรับเปลี่ยนจากการผลิตสินค้าเกษตรขั้นปฐมเป็นสินค้าเกษตรแปรรูปที่มีมูลค่าสูงมีคุณภาพและมาตรฐานสากล สามารถสร้างความเชื่อมโยงทางด้านวัตถุดิบกับประเทศเพื่อนบ้านและลดระดับการผลิตสินค้าขั้นปฐมที่สูญเสียขีดความสามารถในการแข่งขันลงสู่ระดับที่จำเป็นสำหรับการสร้างความมั่นคงทางด้านอาหารและพลังงาน

๕.๒ การพัฒนาศักยภาพคนตามช่วงวัยและการปฏิรูประบบเพื่อสร้างสังคมสูงวัยอย่างมีคุณภาพ

๑) การพัฒนาศักยภาพคนในทุกช่วงวัยให้สนับสนุนการเจริญเติบโตของประเทศโดยช่วงวัยเด็กตั้งแต่แรกเกิดให้มีพัฒนาการที่สมวัยในทุกด้าน วัยเรียน วัยรุ่นให้มีทักษะการเรียนรู้ ทักษะชีวิตสามารถอยู่ร่วมกับผู้อื่นภายใต้บริบทสังคมที่เป็นพหุวัฒนธรรม

๒) การยกระดับคุณภาพการศึกษาและการเรียนรู้ให้มีคุณภาพ เท่าเทียมและทั่วถึง โดย

(๑) ปฏิรูประบบบริหารจัดการทางการศึกษา โดยปรับระบบบริหารจัดการการศึกษาใหม่เพื่อสร้างความรับผิดชอบต่อผลลัพธ์ (Accountability)

(๒) ปฏิรูประบบการคลังด้านการศึกษา เพื่อเพิ่มคุณภาพและประสิทธิภาพการจัดการศึกษาโดยการจัดสรรงบประมาณตรงสู่ผู้เรียน ส่งเสริมการมีส่วนร่วมจากภาคเอกชนในการจัดการศึกษา

(๓) พัฒนาคุณภาพครูทั้งระบบ ตั้งแต่กระบวนการผลิต สรรหา และการคัดเลือกให้ได้คนดีคนเก่ง รวมทั้งระบบการประเมินและรับรองคุณภาพที่เน้นผลลัพธ์จากตัวผู้เรียน และ

(๔) ปฏิรูประบบการเรียนรู้ โดยมุ่งจัดการเรียนรู้เพื่อสร้างสมรรถนะกำลังคนทั้งระบบการศึกษาตั้งแต่ระดับปฐมศึกษาจนถึงการเรี้นรู้ตลอดชีวิต พัฒนาสื่อเพื่อการเรียนรู้ปรับหลักสูตรและผลิตกำลังคนให้สอดคล้องกับ การเปลี่ยนแปลงและความต้องการของตลาด การวิจัยและการใช้เทคโนโลยีและสื่อเพื่อการเรียนรู้

๓) การพัฒนาด้านสุขภาพ โดยส่งเสริมการพัฒนาเทคโนโลยีและนวัตกรรมทางการแพทย์เพื่อรองรับการเป็นสังคมผู้สูงอายุทั้งในด้านผลิตภัณฑ์สุขภาพและที่อยู่อาศัยสำหรับผู้สูงอายุยกระดับการบริหารจัดการระบบสุขภาพ เพื่อลดความเหลื่อมล้ำและสร้างความยั่งยืนในระยะยาว

๔) การสร้างสภาพแวดล้อมและนวัตกรรมที่เอื้อต่อการดำรงชีพในสังคมสูงวัย โดยการปรับปรุงสภาพแวดล้อมและความจำเป็นทางกายภาพให้เหมาะกับวัย และการพัฒนาระบบการดูแลสุขภาพในรูปแบบที่หลากหลายทั้งในด้านการจัดบริการสุขภาพและสวัสดิการสังคมอย่างบูรณาการ

๕.๓ การลดความเหลื่อมล้ำทางสังคม

๑) การยกระดับรายได้และสร้างโอกาสในการประกอบอาชีพ มุ่งเน้นการเพิ่มผลิตภาพแรงงาน โดยสนับสนุนให้แรงงานมีโอกาสเข้าถึงการเรียนรู้และพัฒนาทักษะฝีมือแรงงานอย่างมีมาตรฐาน ปรับโครงสร้างค่าจ้างแรงงานให้ชัดเจนและสะท้อนทักษะฝีมือแรงงานอย่างแท้จริง

๒) การจัดบริการทางสังคมให้ทุกคนตามสิทธิขั้นพื้นฐาน และเน้นการสร้างภูมิคุ้มกันระดับปัจเจก โดย

(๑) พัฒนาระบบบริการสาธารณสุขให้มีคุณภาพและมีช่องทางการเข้าถึงอย่างหลากหลายโดยเฉพาะระบบบริการสาธารณสุขและการศึกษาขั้นพื้นฐาน สวัสดิการสังคม และกระบวนการยุติธรรม

(๒) สนับสนุนการจัดหาที่อยู่อาศัยของผู้มีรายได้น้อยและการเข้าถึงระบบสาธารณสุขปฐมภูมิ กำหนดเป็นนโยบายที่อยู่อาศัยแห่งชาติและเมืองน่าอยู่ พัฒนาโครงการที่อยู่อาศัยแก้ปัญหาชุมชนแออัดในเมืองโดยดำเนินการร่วมกับภาคธุรกิจเอกชน และ

(๓) การจัดรูปแบบสวัสดิการพื้นฐานที่จำเป็นและเหมาะสมตามกลุ่มเป้าหมาย (Customized Welfare) ที่คำนึงถึงฐานะทางเศรษฐกิจและสังคมที่แตกต่างกัน โดยมีแนวทางการรับภาระค่าใช้จ่ายร่วมกัน (Cost Sharing)

๓) การสร้างความเสมอภาคในการเข้าถึงทรัพยากร โดยปฏิรูปที่ดินเพื่อการเกษตรสนับสนุนให้เกษตรกรรายย่อยที่ไร้ที่ดินทำกินและยากจนได้มีที่ดินเป็นของตนเองหรือมีสิทธิทำกินในที่ดินปฏิรูประบบการบริหารจัดการน้ำอย่างเป็นระบบและเข้าถึงพื้นที่เป้าหมายได้อย่างแท้จริง

๔) การเข้าถึงกระบวนการยุติธรรมอย่างเสมอภาค การคุ้มครองสิทธิขั้นพื้นฐาน และการเข้าถึงกระบวนการยุติธรรมอย่างเท่าเทียมโดยการเสริมศักยภาพและความเข้มแข็งด้านกฎหมายให้แก่ประชาชน รวมทั้งการปรับปรุงและบังคับใช้กฎหมายเพื่อลดปัญหาความเหลื่อมล้ำ เช่น กฎหมายป่าชุมชนกฎหมายภาษีมรดก กฎหมายที่ดิน เป็นต้น

๕.๔ การรองรับการเชื่อมโยงภูมิภาคและความเป็นเมือง

๑) การลงทุนด้านโครงสร้างพื้นฐานและสิ่งอำนวยความสะดวกของเมืองเตรียมความพร้อมรองรับความเป็นเมือง ทั้งด้านการบริหารจัดการด้านผังเมืองด้านสาธารณสุขปฐมภูมิ สาธารณูปการ ระบบคมนาคมขนส่ง ระบบบริหารจัดการสิ่งแวดล้อม ระบบการศึกษาและระบบสาธารณสุขที่ได้มาตรฐาน มีคุณภาพ และเพียงพอต่อความต้องการของคนในเมือง

๒) การพัฒนาด้านการขนส่งและโลจิสติกส์เชื่อมโยงกับเพื่อนบ้านส่งเสริมและเร่งรัดการพัฒนาระบบการบริหารจัดการโลจิสติกส์ของประเทศเพื่อเพิ่มความสามารถในการแข่งขันของประเทศทั้งด้านการค้า การลงทุน และการบริการ โดยคำนึงถึงการเป็นมิตรต่อสิ่งแวดล้อม (Green Logistics)

๓) การส่งเสริมการลงทุน การค้าชายแดน และการจัดตั้งเขตพัฒนาเศรษฐกิจพิเศษให้ความสำคัญกับนโยบายส่งเสริมการลงทุนและการค้าชายแดนเพื่อดึงดูดให้นักลงทุนในภูมิภาคเข้ามาลงทุนในไทยและประเทศเพื่อนบ้าน รวมทั้งส่งเสริมการจัดตั้งเขตพัฒนาเศรษฐกิจพิเศษในพื้นที่ชายแดน

๕.๕ การสร้างความเจริญเติบโตทางเศรษฐกิจและสังคมอย่างเป็นมิตรกับสิ่งแวดล้อม

๑) การรักษาทุนทางธรรมชาติเพื่อการเติบโตสีเขียว ใช้ประโยชน์จากทุนธรรมชาติโดยคำนึงถึงขีดจำกัดและศักยภาพในการฟื้นตัว ปกป้องรักษาทรัพยากรป่าไม้ โดยสนธิกำลังของทุกภาคส่วนนำระบบสารสนเทศมาใช้ในการบริหารจัดการ บังคับใช้กฎหมายอย่างมีประสิทธิภาพและเป็นธรรม

๒) การส่งเสริมการบริโภคที่เป็นมิตรกับสิ่งแวดล้อม สร้างระบบหมุนเวียนวัสดุที่ใช้แล้ว ที่มีประสิทธิภาพขับเคลื่อนสู่ Zero Waste Society ผ่านมาตรการต่างๆ เช่น การปฏิรูประบบภาษีและค่าธรรมเนียมเพื่อสิ่งแวดล้อม การศึกษาเพื่อสิ่งแวดล้อม มาตรฐานและฉลากสินค้า เป็นต้น

๓) การส่งเสริมการผลิต การลงทุน และการสร้างงานสีเขียว เพื่อยกระดับประเทศสู่เศรษฐกิจและสังคมที่เป็นมิตรกับสิ่งแวดล้อม พัฒนากลยุทธ์อุตสาหกรรมสีเขียว ส่งเสริมผู้ประกอบการให้สามารถปรับระบบห่วงโซ่อุปทานหรือห่วงโซ่คุณค่าที่เป็นมิตรกับสิ่งแวดล้อม (Green Supply Chain /Green Value Chain)

๔) การจัดการมลพิษและรักษาคุณภาพสิ่งแวดล้อม ด้วยการเร่งรัดการควบคุมมลพิษทั้งทางอากาศ ขยะ น้ำเสีย และของเสียอันตราย ที่เกิดจากการผลิตและบริโภค เพื่อสร้างคุณภาพสิ่งแวดล้อมที่ดีให้กับประชาชน เร่งรัดแก้ไขปัญหาการจัดการขยะเป็นลำดับแรก สร้างวินัยของคนในชาติมุ่งสู่การจัดการที่ยั่งยืน โดยให้ความรู้แก่ประชาชน และการบังคับใช้กฎหมาย

๕) การพัฒนาความร่วมมือด้านสิ่งแวดล้อมระหว่างประเทศ ผลักดันการจัดทำแผนแม่บทการบริหารจัดการทรัพยากรธรรมชาติและสิ่งแวดล้อมของอาเซียน หาแนวทางความร่วมมือกับอาเซียนและอนุภูมิภาคลุ่มน้ำโขงในประเด็นการขนส่งข้ามพรมแดน การเคลื่อนย้ายแรงงาน การบริหารจัดการพลังงานและการบริหารจัดการทรัพยากรธรรมชาติ

๖) การเพิ่มขีดความสามารถในการปรับตัวเพื่อรองรับการเปลี่ยนแปลงสภาพภูมิอากาศและการบริหารจัดการเพื่อลดความเสี่ยงด้านภัยพิบัติ การพัฒนาระบบการจัดการภัยพิบัติให้มีประสิทธิภาพพร้อมรองรับแนวโน้มการเกิดภัยพิบัติที่รุนแรงในอนาคต

๕.๖ การบริหารราชการแผ่นดินที่มีประสิทธิภาพ

๑) การสร้างความโปร่งใสในทุกขั้นตอนของการปฏิบัติราชการ โดยให้มีช่องทางให้ทุกภาคส่วนสามารถเข้าถึง เข้าตรวจสอบข้อมูลของภาคราชการและร้องเรียนได้ เช่น ข้อมูลการประกวดราคาจัดซื้อ จัดจ้างโครงการของทางราชการ ข้อมูลการประมูลโครงการ ผู้ชนะการประมูลและราคาปิดประมูลข้อมูลความก้าวหน้าตามกระบวนการยุติธรรม เช่น คดีที่ไม่ดำเนินการตามหลักธรรมาภิบาล คดีทุจริตคอร์รัปชันและคดีที่ประชาชนให้ความสนใจในแต่ละยุคสมัย ฯลฯ

๒) การพัฒนาบุคลากรภาครัฐให้มีความเป็นมืออาชีพและเพียงพอต่อการขับเคลื่อนภารกิจภาครัฐร่วมกับภาคเอกชนและภาคประชาสังคมที่เปลี่ยนแปลงไป เพื่อให้ระบบราชการเล็กกะทัดรัดแต่มีความคล่องตัวและมีประสิทธิภาพสูง

๓) การสร้างรูปแบบการพัฒนา อปท. ให้เหมาะสม สามารถรับมือการเปลี่ยนแปลงทางด้านเศรษฐกิจ สังคม และสิ่งแวดล้อม รวมทั้งเป็นแกนหลักในการประสานเครือข่ายและเชื่อมโยงภาคส่วนต่างๆ ในระดับพื้นที่ได้อย่างมีประสิทธิภาพ

๔) การสร้างระบบตรวจสอบ ติดตามและประเมินผลที่มีประสิทธิภาพ สร้างผลงานที่มีคุณภาพ รวดเร็วและน่าเชื่อถือ สามารถเป็นเครื่องมือให้กับคณะรัฐมนตรีประกอบการตัดสินใจในเชิงนโยบายได้ โดยเฉพาะอย่างยิ่งการติดตามประเมินผลโครงการใหญ่ๆ ที่มีการใช้จ่ายงบประมาณเป็นจำนวนมาก และเป็นโครงการที่มีผลกระทบในวง

๑.๓ THAILAND ๔.๐

Thailand ๔.๐ เป็นเรื่องของการพัฒนาเศรษฐกิจของประเทศ โดยในยุค ๑.๐ เป็นยุคเกษตรกรรม จากนั้นกลายเป็นยุค ๒.๐ ที่มีการนำเครื่องจักรเข้ามาช่วยงานหรือเป็นยุคของอุตสาหกรรมเบา ในขณะที่ยุค ๓.๐ เป็นยุคอุตสาหกรรมหนักและมีการลงทุนจากต่างชาติ เน้นภาคอุตสาหกรรมหนักและการส่งออก อย่างไรก็ตาม เศรษฐกิจในยุค ๓.๐ ยังมีความเปราะบางต่อสถานการณ์โลก และประเทศไทยยังไม่สามารถก้าวข้ามความเป็นประเทศรายได้ปานกลางได้ ดังนั้นจึงนำมาสู่ Thailand ๔.๐ ที่เน้นที่การแก้ปัญหาให้ประเทศหลุดพ้นจากกับดักรายได้ปานกลาง เราจึงต้องพัฒนาโครงสร้างเศรษฐกิจใหม่ที่เรียกว่า New Economy Model มีการใช้หลักปรัชญาเศรษฐกิจพอเพียง ที่ประชาชนสามารถสร้างรายได้ได้ด้วยตนเอง ต้องมีการปฏิรูปทั้งโครงสร้างในทุกมิติ ไม่ว่าจะเป็น ภาคธุรกิจ การเกษตร การศึกษา และแรงงาน จากระบบเศรษฐกิจที่เน้นการผลิตโดยใช้แรงงาน เครื่องจักรและทรัพยากร เปลี่ยนมาเป็นการผลิตบนฐานความรู้และเทคโนโลยี โดยมีการตั้งสถาบันวิจัยระดับโลกเข้ามาตั้งในประเทศไทย และมีความร่วมมือระหว่างรัฐ เอกชน สถาบันการศึกษา และสถาบันการเงิน ให้มากขึ้นที่เรียกว่าประชารัฐ โดยมีเป้าหมายให้เกิดผลสัมฤทธิ์ภายใน ๓-๕ ปี

โมเดลพัฒนาประเทศไทยทั้ง ๓ โมเดลที่ผ่านมา ทำให้ประเทศไทยจัดอยู่ในกลุ่มประเทศ “รายได้ปานกลางขั้นสูง” แต่ก็หยุดยั้งแค่นั้น ทำให้มีแนวคิด Thailand ๔.๐ ออกมา ซึ่งจะสามารถขับเคลื่อนประเทศให้ไปได้ไกลกว่านั้นเยอะ โดยโมเดลนี้เป็นแนวคิดที่จะนำโครงสร้างเศรษฐกิจไปสู่ “Value-Based Economy” หรือ “เศรษฐกิจที่ขับเคลื่อนด้วยนวัตกรรม” เศรษฐกิจที่ขับเคลื่อนด้วยนวัตกรรม ได้แก่

๑. เปลี่ยนจากการผลิตสินค้าโภคภัณฑ์ไปสู่สินค้าเชิงนวัตกรรม

๒. เปลี่ยนจากการขับเคลื่อนประเทศด้วยภาคอุตสาหกรรมไปสู่การขับเคลื่อนด้วยเทคโนโลยี และความคิดสร้างสรรค์

๓. เปลี่ยนจากการเน้นภาคการผลิตสินค้าไปสู่การเน้น ภาคบริการมากขึ้น

องค์ประกอบของโมเดลการพัฒนาประเทศไทย Thailand ๔.๐ ได้แก่

๑. เปลี่ยนจากเกษตรแบบดั้งเดิม สู่เกษตรสมัยใหม่ เน้นบริหารจัดการและเทคโนโลยี เตรียมปั้นเกษตรกรเป็นผู้ประกอบการ ทั้งยังเป็นเกษตรกรที่มีฐานะร่ำรวย

๒. เปลี่ยนจาก Traditional SMEs หรือ SMEs ที่มีภาครัฐคอยช่วยเหลือ เพื่อผลักดันสู่การเป็น Smart Enterprises และ Startups ที่มีศักยภาพสูง

๓. เปลี่ยนจาก Traditional Services ที่มีมูลค่าต่ำสู่ High Value Services

๔. เปลี่ยนจากแรงงานทักษะต่ำ สู่แรงงานที่มีความรู้ความเชี่ยวชาญ และทักษะสูง

เป้าหมายที่ได้จากโมเดลนี้คือเปลี่ยนประเทศไทยที่จัดอยู่ในกลุ่มประเทศ “รายได้ปานกลางขั้นสูง” ให้กลายเป็นกลุ่ม “ประเทศที่มีรายได้สูง” ด้วยนวัตกรรมที่ช่วยยกระดับคุณภาพของเศรษฐกิจ จากกลไกต่างๆ เน้นไปทางการนำเทคโนโลยีเข้ามาปรับใช้ ๕ กลุ่มอุตสาหกรรมเป้าหมาย ได้แก่

๑. กลุ่มอาหาร เกษตร และเทคโนโลยีชีวภาพ

๒. กลุ่มสาธารณสุข สุขภาพ และเทคโนโลยีทางการแพทย์

๓. กลุ่มเครื่องมืออุปกรณ์อัจฉริยะ หุ่นยนต์ และระบบเครื่องกลที่ใช้อิเล็กทรอนิกส์ควบคุม

๔. กลุ่มดิจิทัล เทคโนโลยีอินเทอร์เน็ตเชื่อมต่อและบังคับอุปกรณ์ต่างๆ ปัญญาประดิษฐ์และเทคโนโลยีสมองกลฝังตัว

๕. กลุ่มอุตสาหกรรมสร้างสรรค์ วัฒนธรรม และบริการที่มีมูลค่าสูง

หัวใจสำคัญของประเทศไทยในยุค ๔.๐ คือ การปรับเปลี่ยนโครงสร้างเศรษฐกิจไปสู่ “Value-Based Economy” หรือเศรษฐกิจที่ขับเคลื่อนด้วยนวัตกรรมเปลี่ยนการผลิตสินค้าโภคภัณฑ์ไปสู่สินค้าเชิงนวัตกรรม เปลี่ยนจากการขับเคลื่อนประเทศด้วยอุตสาหกรรมไปสู่การขับเคลื่อนด้วยเทคโนโลยี ความคิดสร้างสรรค์ และนวัตกรรมแบบเปลี่ยนจากการเน้นภาคการผลิตสินค้าเป็นภาคบริการมากขึ้น

๑.๔ แผนพัฒนาภาค / แผนพัฒนากลุ่มจังหวัด / แผนพัฒนาจังหวัด

แผนพัฒนาจังหวัดภาคเหนือตอนบน ๒ (เชียงใหม่-พะเยา-แพร่-น่าน)

วิสัยทัศน์กลุ่มจังหวัด

“ประตูการค้าสู่สากล โดดเด่นวัฒนธรรมล้านนา

สินค้าเกษตรปลอดภัย ประชาชนร่วมใจอนุรักษ์ทรัพยากรธรรมชาติ”

ยุทธศาสตร์การพัฒนากลุ่มจังหวัดภาคเหนือตอนบน ๒

๑. พัฒนาสภาพแวดล้อมในการพัฒนาการค้า การลงทุน และโลจิสติกส์เชื่อมอนุภูมิภาคลุ่มน้ำโขง และเตรียมพร้อมรับความร่วมมือประชาคมอาเซียน
๒. การสร้างความเข้มแข็งและเพิ่มประสิทธิภาพการผลิตภาคเกษตรและอุตสาหกรรมเกษตรเพื่อเพิ่มมูลค่าสินค้าเกษตรปลอดภัยที่มีศักยภาพ
๓. พัฒนาและสนับสนุนการยกระดับการพัฒนาสังคม การท่องเที่ยวเชิงอนุรักษ์ วัฒนธรรมและสุขภาพ เพื่อเป็นฐานการพัฒนาชุมชนอย่างยั่งยืน
๔. ดำรงฐานทรัพยากรธรรมชาติที่อุดมสมบูรณ์และการบริหารจัดการสิ่งแวดล้อมโดยการมีส่วนร่วมของชุมชนสู่การเป็นกลุ่มจังหวัดสีเขียว

แผนพัฒนาจังหวัดพะเยา (พ.ศ. ๒๕๖๑ - ๒๕๖๕)

การจัดทำแผนพัฒนาจังหวัดพะเยา ๔ ปี (พ.ศ. ๒๕๖๑ - ๒๕๖๕) ได้ทำการศึกษาบริบทและศักยภาพของจังหวัดตามกระบวนการจัดทำแผนยุทธศาสตร์การพัฒนากลุ่มจังหวัด เพื่อใช้เป็นแนวทางในการพัฒนาและการแก้ไขปัญหาของจังหวัด ซึ่งกระบวนการดำเนินการเน้นการบูรณาการของทุกภาคส่วน ให้เข้ามามีส่วนร่วมในการกำหนดแนวทางวิสัยทัศน์ พันธกิจ เป้าประสงค์ และยุทธศาสตร์การพัฒนากลุ่มจังหวัด โดยมี รายละเอียดดังนี้

๑) วิสัยทัศน์จังหวัด

“แหล่งผลิตเกษตรปลอดภัย สังคมเข้มแข็งภายใต้การเป็นประชาคมอาเซียน”

จังหวัดพะเยาจะเป็นแหล่งการผลิตโดยหลักการเกษตรที่เหมาะสม มีความปลอดภัย และผลผลิตทางการเกษตรที่ก่อให้เกิดรายได้ที่สูงขึ้น ภายใต้การเชื่อมโยงศักยภาพด้านการค้า การลงทุน การท่องเที่ยว ความมั่นคง ทรัพยากรธรรมชาติและสิ่งแวดล้อม วัฒนธรรม และสังคมที่เข้มแข็ง ภายใต้การเป็นประชาคมอาเซียน

๒) พันธกิจของจังหวัดพะเยา

๑. พัฒนาผลผลิตเกษตรปลอดภัยในพื้นที่เป้าหมายเดิมและขยายในพื้นที่เป้าหมายใหม่
๒. เพิ่มขีดความสามารถในการแข่งขัน สร้างความสัมพันธ์กับประเทศเพื่อนบ้าน และขยายมูลค่าการค้าชายแดน
๓. ส่งเสริมและพัฒนากิจการเป็นเมืองท่องเที่ยวเชิงอนุรักษ์ เรียนรู้วิถีชุมชนในแนวทางเศรษฐกิจสร้างสรรค์
๔. ส่งเสริมให้ประชาชนตระหนักถึงอัตลักษณ์และมีคุณภาพชีวิตที่ดี มีความมั่นคง ชุมชนเข้มแข็งและอยู่ร่วมกันอย่างมีความสุข เพิ่มทักษะและสมรรถนะของการอยู่ร่วมกันในสังคมพหุวัฒนธรรม
๕. ส่งเสริมการจัดการทรัพยากรธรรมชาติและสิ่งแวดล้อมแบบมีส่วนร่วม
๖. ส่งเสริมความมั่นคงภายในและตามแนวชายแดน

๓) เป้าประสงค์รวม

จังหวัดมีพื้นที่เกษตรปลอดภัย มีช่องทางการตลาด ผลผลิตเกษตรปลอดภัยมีการขยายตัวประชาชนมีรายได้
มีความเป็นอยู่ที่ดี มีมูลค่า การค้า การลงทุน การท่องเที่ยว การค้าชายแดน มีความมั่นคงปลอดภัย ชุมชนเข้มแข็งมาก
ขึ้น มีทรัพยากรธรรมชาติที่ยั่งยืน ภายใต้การอยู่ร่วมกันเป็นประชาคมอาเซียน

๔) ตัวชี้วัดและค่าเป้าหมายการพัฒนา (KPI/Targets)

๑. ร้อยละที่เพิ่มขึ้นของมูลค่าผลผลิตการเกษตรที่สำคัญของจังหวัด (ค่าเป้าหมาย: ร้อยละ ๕)
๒. ร้อยละที่เพิ่มขึ้นของรายได้จากการท่องเที่ยว (ค่าเป้าหมาย : ร้อยละ ๓)
๓. ร้อยละที่เพิ่มขึ้นของพื้นที่ที่ได้รับการพัฒนาเมือง (ค่าเป้าหมาย : ร้อยละ ๕)
๔. ร้อยละของประชาชนที่มีไฟฟ้า และประปาใช้(ค่าเป้าหมาย : ร้อยละ ๘๐)
๕. คริวเรือนผ่านเกณฑ์ความจำเป็นพื้นฐาน (จปฐ.) (ค่าเป้าหมาย : ร้อยละ ๕)
๖. ระดับความสำเร็จของการดำเนินการบริหารจัดการทรัพยากรธรรมชาติและสิ่งแวดล้อม(ค่าเป้าหมาย :
ระดับ ๕)
๗. ร้อยละที่เพิ่มขึ้นของชุมชนสีขาว (ค่าเป้าหมาย : ระดับ ๑๐)
๘. ร้อยละของคริวเรือนในพื้นที่จังหวัดพะเยาที่มีความปลอดภัยในชีวิตและทรัพย์สิน(ค่าเป้าหมาย : ระดับ
๘๐)

๕) ประเด็นยุทธศาสตร์

ประเด็นยุทธศาสตร์ที่ ๑ ส่งเสริมการเกษตรปลอดภัย และการค้า การลงทุน เพื่อเพิ่มขีดความสามารถในการ
แข่งขัน

ประเด็นยุทธศาสตร์ที่ ๒ ส่งเสริม และพัฒนาการท่องเที่ยว เชิงอนุรักษ์ เรียนรู้วิถีชุมชนในแนวทางเศรษฐกิจ
สร้างสรรค์

ประเด็นยุทธศาสตร์ที่ ๓ พัฒนาเมืองและโครงสร้างพื้นฐาน

ประเด็นยุทธศาสตร์ที่ ๔ สร้างคุณค่าและพัฒนาคุณภาพชีวิตของประชาชน

ประเด็นยุทธศาสตร์ที่ ๕ พัฒนาและอนุรักษ์ทรัพยากรธรรมชาติและสิ่งแวดล้อมอย่างยั่งยืน

ประเด็นยุทธศาสตร์ที่ ๖ ส่งเสริมความมั่นคงภายในและตามแนวชายแดน

ประเด็นยุทธศาสตร์ที่ ๑ ส่งเสริมการเกษตรปลอดภัย และการค้า การลงทุน เพื่อเพิ่มขีดความสามารถในการแข่งขัน
เป้าประสงค์ :

๑. ประชาชนมีรายได้เพิ่มขึ้น มีความเป็นอยู่ที่ดีขึ้น
๒. จังหวัดมีพื้นที่เกษตรปลอดภัยเพิ่มขึ้น และช่องทางการตลาดผลผลิตเกษตรปลอดภัยมีการขยายตัวเพิ่มขึ้น
๓. จังหวัดมีมูลค่า การค้า การลงทุน และการค้าชายแดน เพิ่มขึ้น

ตัวชี้วัด :

๑. ร้อยละที่เพิ่มขึ้นของมูลค่าผลผลิตการเกษตรที่สำคัญของจังหวัด (ค่าเป้าหมาย: ร้อยละ 20)

กลยุทธ์ :

๑. พัฒนาการเกษตรสู่ระบบเกษตรปลอดภัย/อินทรีย์
๒. ขับเคลื่อนและขยายผลโครงการตามแนวพระราชดำริ
๓. พัฒนาศักยภาพเกษตรกร สถาบันเกษตรกร และผู้ประกอบการเพื่อเพิ่มขีดความสามารถในการแข่งขัน
๔. การพัฒนาการค้า การลงทุน

แนวทาง :

๑. ส่งเสริมกระบวนการเรียนรู้ด้านการผลิตปลอดภัยเพื่อสร้างมูลค่าเพิ่มและโอกาสทางการตลาดการพัฒนา
บุคลากร การพัฒนาคุณภาพผลผลิตและบรรจุกฎเกณฑ์การประชาสัมพันธ์และด้านการตลาด
๒. ส่งเสริมโครงการอันเนื่องมาจากพระราชดำรินในพื้นที่
๓. ส่งเสริมโครงการตามแผนพัฒนาชนบทเชิงพื้นที่ประยุกต์ตามพระราชดำริ(พชร.)

๔. น้อมนำและประยุกต์ใช้ปรัชญาของเศรษฐกิจพอเพียง
 ๕. สนับสนุนการสร้างเครือข่ายภาคเกษตรกรรมและภาคธุรกิจ อบรมพัฒนาทักษะความรู้ตลอดจนสนับสนุนการดำเนินงานของสถาบันเกษตรกรให้เกิดความเข้มแข็งพร้อมรับการแข่งขันทางธุรกิจ
 ๖. ส่งเสริมการท่องเที่ยว และ พัฒนาแหล่งท่องเที่ยว
 ๗. พัฒนาและเตรียมความพร้อมบุคลากร เพื่อสนับสนุนการเชื่อมโยงกับประเทศ ในอนุภูมิภาคลุ่มน้ำโขง (GMS) อาเซียน (AC)
 ๘. พัฒนาเส้นทางคมนาคม และการให้บริการเชื่อมต่อในระบบโลจิสติกส์ รองรับการเชื่อมโยงตามแนวระเบียงเศรษฐกิจเหนือ-ใต้(North-South Economic Corridor)
 ๙. พัฒนาแหล่งน้ำและโครงสร้างพื้นฐาน
 ๑๐. ส่งเสริมการค้า การลงทุน กับประเทศในกลุ่ม GMS และการส่งเสริมความสัมพันธ์กับประเทศในอนุภูมิภาคลุ่มน้ำโขง (GMS) อาเซียน (AC) และประเทศคู่ค้า
- ประเด็นยุทธศาสตร์ที่ ๒** ส่งเสริม และพัฒนาการท่องเที่ยว เชิงอนุรักษ์ เรียนรู้วิถีชุมชนในแนวทางเศรษฐกิจสร้างสรรค์

เป้าประสงค์ :

๑. จังหวัดมีรายได้จากการท่องเที่ยวเพิ่มขึ้น
๒. แหล่งท่องเที่ยว สินค้าและบริการทางการท่องเที่ยว มีคุณภาพและมาตรฐานเพิ่มขึ้น

ตัวชี้วัด :

๑. ร้อยละที่เพิ่มขึ้นของรายได้จากการท่องเที่ยว (ค่าเป้าหมาย : ร้อยละ ๑๒)

กลยุทธ์ :

๑. การพัฒนาแหล่งท่องเที่ยว สินค้า และบริการ
๒. การพัฒนาโครงสร้างพื้นฐานและสิ่งอำนวยความสะดวก
๓. การพัฒนามาตรฐานและบุคลากร
๔. การบริหารจัดการ
๕. การประชาสัมพันธ์และการตลาด

แนวทาง :

๑. พัฒนาแหล่งท่องเที่ยวให้มีมูลค่าเพิ่ม/ทันสมัย/ ได้มาตรฐานสากล
๒. ยกระดับตลาดการค้าชายแดนให้มีความหลากหลายในสินค้าและบริการ อีกทั้งอนุรักษ์รูปแบบตลาดนัดของชาวบ้านไทย-ลาว
๓. พัฒนาแหล่งเชิงประวัติศาสตร์ แหล่งเรียนรู้วิถีชุมชน/ชาติพันธุ์ การท่องเที่ยวเชิงเกษตร
๔. สร้างแหล่งท่องเที่ยวใหม่ และส่งเสริมให้มีกิจกรรมเพื่อให้นักท่องเที่ยวอยู่ยาวนานและใช้จ่ายมากขึ้น
๕. เพิ่มสิ่งอำนวยความสะดวกในการเดินทางไปยังสถานที่ท่องเที่ยว
๖. พัฒนาเมืองสีเขียว Green & Cross Culture City
๗. พัฒนาบุคลากรด้านการท่องเที่ยว ให้มีทักษะในด้านต่างๆ
๘. จัดกิจกรรมส่งเสริมการท่องเที่ยวในฤดูต่างๆและประชาสัมพันธ์การท่องเที่ยว
๙. พัฒนาศูนย์บริการนักท่องเที่ยว

ประเด็นยุทธศาสตร์ที่ ๓ พัฒนาเมืองและโครงสร้างพื้นฐาน

เป้าประสงค์ :

๑. จังหวัดมีเส้นทางคมนาคม และการให้บริการ ที่เชื่อมต่อในระบบโลจิสติกส์ รองรับการเชื่อมโยงตามแนวระเบียงเศรษฐกิจเหนือ-ใต้(North – South Economic Corridor)
๒. ประชาชนมีน้ำใช้ในการอุปโภค บริโภค และ เพื่อการเกษตรอย่างเพียงพอและยั่งยืน

๓. ประชาชนมีไฟฟ้า ประปา ใช้อย่างทั่วถึง
๔. จังหวัดมีโครงสร้างพื้นฐานที่ดี

ตัวชี้วัด :

๑. ร้อยละที่เพิ่มขึ้นของพื้นที่ที่ได้รับการพัฒนาเมือง (ค่าเป้าหมาย : ร้อยละ ๕)
๒. ร้อยละของประชาชนที่มีไฟฟ้า และประปาใช้(ค่าเป้าหมาย : ร้อยละ ๘๐)

กลยุทธ์ :

๑. พัฒนาเมือง
๒. พัฒนาระบบสาธารณสุขป้อน
๓. พัฒนาโครงสร้างพื้นฐาน

แนวทาง :

๑. ส่งเสริมการพัฒนาเมืองให้มีความน่าอยู่ปลอดภัย
๒. ส่งเสริมและพัฒนาเส้นทางคมนาคม การให้บริการที่เชื่อมต่อในระบบโลจิสติกส์รองรับการเชื่อมโยงตามแนวระเบียงเศรษฐกิจเหนือ-ใต้(North – South Economic Corridor)
๓. พัฒนาโครงสร้างพื้นฐาน

ประเด็นยุทธศาสตร์ที่ ๔ สร้างคุณค่าและพัฒนาคุณภาพชีวิตของประชาชน

เป้าประสงค์ :

๑. ประชาชนจังหวัดพะเยามีคุณภาพชีวิตที่ดี มีความเข้มแข็ง ภายใต้อาชีพอาเซียน

ตัวชี้วัด :

๑. ครัวเรือนผ่านเกณฑ์ความจำเป็นพื้นฐาน (จปฐ.) (ค่าเป้าหมาย : ร้อยละ ๒๐)

กลยุทธ์ :

๑. พัฒนาคุณภาพชีวิตประชาชนทุกกลุ่มวัย
๒. สร้างสังคมเอื้ออาทร ภายใต้อัตลักษณ์ คุณค่าทางประวัติศาสตร์วัฒนธรรมและอาเซียน

แนวทาง :

๑. ส่งเสริมประชาชนทุกกลุ่มวัยในการเข้าถึงบริการภาครัฐเพื่อยกระดับคุณภาพชีวิต
๒. ส่งเสริมการมีอาชีพเพื่อสร้างรายได้แก่ประชาชน
๓. สร้างและพัฒนาบุคลากรบริการทางด้านสุขภาพเพื่อรองรับบริการทางการแพทย์
๔. ส่งเสริมการพัฒนาคุณภาพการศึกษาเพื่อรองรับกลุ่ม GMS และอาเซียน
๕. ส่งเสริมการบริหารจัดการระบบเฝ้าระวัง ควบคุมป้องกันโรคเรื้อรัง โรคติดต่อ โรคอุบัติใหม่-อุบัติซ้ำ
๖. ส่งเสริมการพัฒนาและสร้างสนามกีฬาที่มีมาตรฐานเพื่อรองรับการแข่งขันกีฬาระดับชาติ และนานาชาติ
๗. ส่งเสริมและพัฒนาสังคมเอื้ออาทรภายใต้การเห็นคุณค่าอัตลักษณ์ ประวัติศาสตร์และวัฒนธรรมพะเยา
๘. ส่งเสริมศิลปวัฒนธรรมชุมชนเพื่อสร้างมูลค่าทางเศรษฐกิจและสังคม
๙. ส่งเสริมและพัฒนาเครือข่ายการมีส่วนร่วมสถาบันการศึกษาและหน่วยงานที่เกี่ยวข้องในการพัฒนาวิชาชีพ

สู่การมีนวัตกรรมและสร้างมูลค่าเพิ่ม

ประเด็นยุทธศาสตร์ที่ ๕ พัฒนาและอนุรักษ์ทรัพยากรธรรมชาติและสิ่งแวดล้อมอย่างยั่งยืน

เป้าประสงค์ :

๑. จังหวัดพะเยามีทรัพยากรธรรมชาติที่อุดมสมบูรณ์ สิ่งแวดล้อมปราศจากมลพิษและลดการเกิดภาวะโลกร้อน

ตัวชี้วัด :

๑. ระดับความสำเร็จของการดำเนินการบริหารจัดการทรัพยากรธรรมชาติและสิ่งแวดล้อม(ค่าเป้าหมาย : ระดับ ๕)

กลยุทธ์ :

๑. ส่งเสริมการอนุรักษ์ฟื้นฟู และเพิ่มพื้นที่สีเขียวสร้างความสมบูรณ์ในทุกพื้นที่
๒. ส่งเสริมการอนุรักษ์ฟื้นฟูทรัพยากรดินและน้ำ
๓. ส่งเสริมการมีส่วนร่วมในการบริหารจัดการทรัพยากรธรรมชาติและ สิ่งแวดล้อมแบบมีส่วนร่วม
๔. ส่งเสริมให้คนอยู่ร่วมกับป่าอย่างยั่งยืน
๕. ส่งเสริมสนับสนุนการอนุรักษ์พลังงานและการใช้พลังงานทดแทน

แนวทาง :

๑. ส่งเสริมการเพิ่มพื้นที่สีเขียว ในเขตป่า เขตชุมชน และเขตเมือง
 - ๑.๑ การป้องกันและปราบปรามการบุกรุกทำลายทรัพยากรธรรมชาติ
 - ๑.๒ สร้างจิตสำนึก การอนุรักษ์ทรัพยากรธรรมชาติและสิ่งแวดล้อม
 - ๑.๓ ส่งเสริมการปลูกป่า
๒. สนับสนุนการจัดการดินและน้ำ
 - ๒.๑ การสร้างฝายต้นน้ำลำธาร ปลูกแฝกตามแนวพระราชดำริ
 - ๒.๒ ฝักระวังและพัฒนาแหล่งน้ำสำคัญ
 - ๒.๓ บริหารจัดการแหล่งน้ำ
๓. ส่งเสริมการบริหารจัดการสิ่งแวดล้อมแบบมีส่วนร่วม
 - ๓.๑ ป้องกันแก้ไขปัญหาหมอกควันและไฟป่า
 - ๓.๒ แก้ไขปัญหาคุณภาพน้ำ
 - ๓.๓ ส่งเสริมการบริหารจัดการขยะ
๔. ส่งเสริมการใช้พลังงานทดแทน
 - ๔.๑ ลดค่าใช้จ่ายด้านพลังงานเสริมสร้างคุณภาพชีวิตแก่ประชาชน
 - ๔.๒ ลดปัญหาหมอกควันจากการเผาวัสดุเหลือใช้ทางการเกษตร โดยเทคโนโลยีพลังงานทดแทน
 - ๔.๓ ส่งเสริมการใช้พลังงานทดแทน จากพลังงานแสงอาทิตย์(Solar Energy)
 - ๔.๔ ส่งเสริมและสนับสนุนให้เกิดการมีส่วนร่วมในการพัฒนาพลังงานทดแทนของชุมชนที่มีความต่อเนื่องอย่างยั่งยืน และเป็นมิตรต่อสิ่งแวดล้อม
 - ๔.๕ ส่งเสริมและสนับสนุนให้เกิดการมีส่วนร่วมในการอนุรักษ์พลังงานของชุมชนที่มีความต่อเนื่องอย่างยั่งยืน และเป็นมิตรต่อสิ่งแวดล้อม

ประเด็นยุทธศาสตร์ที่ ๖ ส่งเสริมความมั่นคงภายในและตามแนวชายแดน

เป้าประสงค์ :

๑. ประชาชนอยู่ในสังคมอย่างสงบสุข มีความมั่นคง ปลอดภัย ชุมชนเข้มแข็งอย่างยั่งยืน

ตัวชี้วัด :

๑. ร้อยละที่เพิ่มขึ้นของชุมชนสีขาว (ค่าเป้าหมาย : ระดับ ๑๐)
๒. ร้อยละของครัวเรือนในพื้นที่จังหวัดพะเยาที่มีความปลอดภัยในชีวิตและทรัพย์สิน(ค่าเป้าหมาย : ระดับ ๘๐)

กลยุทธ์ :

๑. ส่งเสริมการมีส่วนร่วมในการพิทักษ์ รักษาสถาบันหลักของชาติ
๒. ป้องกัน ปราบปราม และบำบัดยาเสพติดภายใต้กลไกประชารัฐ
๓. เพิ่มศักยภาพด้านความมั่นคงภายในและตามแนวชายแดนของจังหวัด

แนวทาง :

๑. ปกป้องสถาบันหลักของชาติสร้างความปรองดองสมานฉันท์ ปลุกฝังค่านิยม ๑๒ ประการ
๒. บูรณาการสกัดกั้นการนำเข้า เฝ้าระวังกลุ่มเสี่ยง จับกุมผู้ค้า/ผู้ผลิต บำบัดผู้เสพ และสร้างภูมิคุ้มกันให้ชุมชนมีความเข้มแข็ง
๓. สร้างความมั่นคงภายในและตามแนวชายแดน
๔. พัฒนาระบบฐานข้อมูล

๑.๕ ยุทธศาสตร์การพัฒนาขององค์กรปกครองส่วนท้องถิ่นในเขตจังหวัดพะเยา (พ.ศ. ๒๕๖๑ – ๒๕๖๕)

กรอบยุทธศาสตร์การพัฒนาขององค์กรปกครองส่วนท้องถิ่นในเขตจังหวัดพะเยา (พ.ศ. ๒๕๖๑ – ๒๕๖๕)

ประกอบด้วย ๕ ยุทธศาสตร์ ดังนี้

วิสัยทัศน์

“ท้องถิ่นเข้มแข็ง แหล่งผลิตเกษตรปลอดภัย ภายใต้การเป็นประชาคมอาเซียน”

ยุทธศาสตร์ที่ ๑ พัฒนาระบบเศรษฐกิจ

แนวทางพัฒนา

- ๑.๑ พัฒนาโครงการสร้างพื้นฐาน เพื่อรองรับการเปลี่ยนแปลงและสนับสนุนระบบเศรษฐกิจ การท่องเที่ยว การค้าและการลงทุน
- ๑.๒ พัฒนาแหล่งน้ำ และบริหารจัดการน้ำ เพื่อประชาชน
- ๑.๓ พัฒนา สนับสนุน และบริหารจัดการแหล่งท่องเที่ยว กิจกรรมการท่องเที่ยวอย่างยั่งยืน
- ๑.๔ พัฒนาองค์ความรู้ ระบบการผลิตแบบครบวงจร เพื่อเพิ่มมูลค่าสินค้าทางการเกษตรและเพิ่มศักยภาพการประกอบอาชีพ รวมทั้งด้านการตลาดอย่างมีคุณภาพ และมาตรฐานในระดับสากล

ยุทธศาสตร์ที่ ๒ พัฒนาสังคม การศึกษา การสาธารณสุข ศาสนา และวัฒนธรรม

แนวทางพัฒนา

- ๒.๑ พัฒนาศักยภาพทุนทางสังคม และสร้างองค์ความรู้ให้ชุมชนมีภูมิคุ้มกันกำหนดวาระการพัฒนาเพื่อให้เกิดความเข้มแข็งของชุมชน ตามหลักปรัชญาของเศรษฐกิจพอเพียง
- ๒.๒ การส่งเสริมอนุรักษ์ทำนุบำรุงศาสนา ศิลปวัฒนธรรม ประเพณี และภูมิปัญญาท้องถิ่น
- ๒.๓ ส่งเสริมและสนับสนุนการจัดการการศึกษาทุกระดับ เพื่อพัฒนาประชาชนในชุมชนและท้องถิ่น
- ๒.๔ ส่งเสริมและพัฒนาคุณภาพชีวิตของประชาชน
- ๒.๕ ส่งเสริมและสนับสนุนระบบการจัดสวัสดิการประชาชน กลุ่มเป้าหมาย เพื่อสร้างหลักประกันความมั่นคง
- ๒.๖ ส่งเสริมบุคลากรภาครัฐ ประชาชน ให้มีทักษะชีวิต ภายใต้การอยู่ร่วมกันในประชาคมอาเซียน
- ๒.๗ ส่งเสริมและพัฒนาสุขภาวะในชุมชน

ยุทธศาสตร์ที่ ๓ บริหารจัดการทรัพยากรธรรมชาติและสิ่งแวดล้อม

แนวทางพัฒนา

- ๓.๑ อนุรักษ์และบริหารจัดการทรัพยากรธรรมชาติและสิ่งแวดล้อม เพื่อความยั่งยืน
- ๓.๒ พัฒนาศักยภาพชุมชน เพื่อการจัดการทรัพยากรธรรมชาติและคุณภาพสิ่งแวดล้อมอย่างมีประสิทธิภาพ
- ๓.๓ ส่งเสริมและพัฒนาศักยภาพบุคลากรของ อปท. เพื่อการสนับสนุนการบริหารจัดการทรัพยากรธรรมชาติและสิ่งแวดล้อม

ยุทธศาสตร์ที่ ๔ รักษาความมั่นคงและความสงบเรียบร้อย

แนวทางพัฒนา

๔.๑ ปกป้อง เทิดทูน สถาบันชาติ ศาสนา พระมหากษัตริย์ และเสริมสร้างความปรองดองสมานฉันท์ของคนในชาติ

๔.๒ ป้องกันและแก้ไขปัญหาความมั่นคงภายในและตามแนวชายแดน

๔.๓ เสริมสร้างความเข้มแข็งองค์กรประชาชนและพัฒนาศักยภาพด้านความปลอดภัยในชีวิตและทรัพย์สิน

๔.๔ การป้องกันและบรรเทาสาธารณภัย

ยุทธศาสตร์ที่ ๕ ส่งเสริมการบริหารจัดการตามหลักธรรมาภิบาล

แนวทางพัฒนา

๕.๑ บริหารจัดการองค์กร ตามหลักธรรมาภิบาล

๕.๒ ส่งเสริมสนับสนุนการสร้างเวทีเรียนรู้และการมีส่วนร่วมของประชาชน

๕.๓ พัฒนาสมรรถนะขององค์กร และบุคลากรเพื่อการบริหารจัดการที่ดีและมีประสิทธิภาพ

๕.๔ ส่งเสริมสนับสนุนการบูรณาการการทำงานและพัฒนาศักยภาพขององค์กรปกครองส่วนท้องถิ่น

๒. ยุทธศาสตร์ขององค์การบริหารส่วนตำบลดอนศรีชุม

๒.๑ วิสัยทัศน์ (Vision) องค์การบริหารส่วนตำบลดอนศรีชุม

“ ชุมชนเข้มแข็ง แหล่งเกษตรกรรม ภายใต้ประชาคมอาเซียน ”

คำขวัญองค์การบริหารส่วนตำบลดอนศรีชุม

“ ร่องเสเด็ดแหล่งทำกิน แดนดินถิ่นหัตถกรรม

พระธาตุงามจำปาหลวง ปวงประชาสามัคคี

มีพระนอนที่ศักดิ์สิทธิ์ ยึดเศรษฐกิจพอเพียง ”

๒.๒ พันธกิจ (Mission) องค์การบริหารส่วนตำบลดอนศรีชุม

๑. ส่งเสริมอาชีพของประชาชนในพื้นที่ เพื่อพัฒนาคุณภาพชีวิตของประชาชนให้ดีขึ้น

๒. จัดให้มี จัดทำ ก่อสร้างระบบโครงสร้างพื้นฐาน ระบบสาธารณูปโภค สาธารณูปการให้เพียงพอ

๓. จัดให้มีการบำรุงรักษา ก่อสร้าง แหล่งน้ำ และคลองส่งน้ำเพื่อการอุปโภค บริโภค และการเกษตร

๔. ส่งเสริม สนับสนุน การศึกษาศาสนาศิลปวัฒนธรรมประเพณี และภูมิปัญญาท้องถิ่น ตลอดถึงสวัสดิการแก่

เด็ก เยาวชนและประชาชนทั่วไป

๕. บริหารจัดการทรัพยากรธรรมชาติและสิ่งแวดล้อมให้สมดุลและยั่งยืน

๖. ส่งเสริมความปลอดภัยในชีวิตทรัพย์สิน และความเข้มแข็งของชุมชน

๗. พัฒนาการบริหารจัดการให้โปร่งใส ประชาชนมีส่วนร่วมทางการเมืองสามารถตรวจสอบได้

๘. ส่งเสริมให้ประชาชนมีความเข้าใจในการอยู่ภายใต้ประชาคมอาเซียน

๒.๓ ยุทธศาสตร์การพัฒนา

ยุทธศาสตร์การพัฒนาขององค์การบริหารส่วนตำบลดอนศรีชุม ตามแผนยุทธศาสตร์การพัฒนาท้องถิ่นสี่ปี (พ.ศ. ๒๕๖๑ – ๒๕๖๕) ได้กำหนดยุทธศาสตร์และแนวทางการพัฒนา ไว้ ๕ ยุทธศาสตร์ ดังนี้

ยุทธศาสตร์ที่ ๑ การพัฒนาด้านเศรษฐกิจ

ยุทธศาสตร์ที่ ๒ การพัฒนาสังคม การศึกษาและวัฒนธรรม

ยุทธศาสตร์ที่ ๓ การบริหารจัดการทรัพยากรธรรมชาติและสิ่งแวดล้อม

ยุทธศาสตร์ที่ ๔ ด้านความมั่นคงและความสงบเรียบร้อย

ยุทธศาสตร์ที่ ๕ ส่งเสริมการบริหารจัดการให้มีประสิทธิภาพตามหลักธรรมาภิบาล

ยุทธศาสตร์ที่ ๑ การพัฒนาด้านเศรษฐกิจ

แนวทางการพัฒนา

๑. การพัฒนาโครงสร้างพื้นฐานเพื่อรองรับการเปลี่ยนแปลงและสนับสนุนคุณภาพด้านเศรษฐกิจ การท่องเที่ยว และการลงทุน

๒. การพัฒนาแหล่งน้ำและบริหารจัดการน้ำเพื่อการอุปโภค บริโภค และการเกษตร

๓. ส่งเสริมและสนับสนุนการสร้างอาชีพในชุมชนหรือตามโครงการตามหลักปรัชญาของเศรษฐกิจพอเพียง

ยุทธศาสตร์ที่ ๒ การพัฒนาสังคม การศึกษาและวัฒนธรรม

แนวทางการพัฒนา

๑. การอนุรักษ์และส่งเสริมวัฒนธรรมและภูมิปัญญาท้องถิ่น

๒. การส่งเสริมและสร้างองค์ความรู้ องค์กรชุมชนหรือภาพประชาชนให้มีความเข้มแข็งเพื่อพัฒนาตนเอง และท้องถิ่น

๓. ส่งเสริมการจัดการศึกษาทุกระดับ เพื่อพัฒนาคนในชุมชนและท้องถิ่น

๔. ส่งเสริมและสนับสนุนการออกกำลังกายเพื่อสุขภาพ

๕. การส่งเสริมและสนับสนุนการมีพฤติกรรมด้านสุขภาพที่เหมาะสม และแก้ไขปัญหาด้านสาธารณสุข

๖. ส่งเสริมและสนับสนุนระบบการจัดสวัสดิการประชาชนกลุ่มเปราะบาง เพื่อสร้างหลักประกันความมั่นคง

๗. ส่งเสริมบุคลากรภาครัฐ ประชาชน ให้มีทักษะชีวิตภายใต้การอยู่ร่วมกันในประชาคมอาเซียน

ยุทธศาสตร์ที่ ๓ การบริหารจัดการทรัพยากรธรรมชาติและสิ่งแวดล้อม

แนวทางการพัฒนา

๑. อนุรักษ์ ป่าไม้ และบริหารจัดการ ทรัพยากรธรรมชาติและสิ่งแวดล้อม

๒. การบริหารจัดการมลภาวะทางธรรมชาติและสิ่งแวดล้อม

๓. การบริหารจัดการขยะอย่างมีประสิทธิภาพและยั่งยืน

ยุทธศาสตร์ที่ ๔ ด้านความมั่นคงและความสงบเรียบร้อย

แนวทางการพัฒนา

๑. การปกป้องและเทิดทูนสถาบันชาติ ศาสนา พระมหากษัตริย์ และเสริมสร้างความปองดองสมานฉันท์ของคนในชาติ

๒. การป้องกันและแก้ไขปัญหาตลอดถึงการเสริมสร้างความเข้มแข็งของชุมชนทุกด้าน

๓. การเตรียมความพร้อมเพื่อรองรับปัญหาภัยธรรมชาติ

๔. พัฒนาระบบการป้องกันและบรรเทาสาธารณภัย

ยุทธศาสตร์ที่ ๕ ส่งเสริมการบริหารจัดการให้มีประสิทธิภาพตามหลักธรรมาภิบาล

แนวทางการพัฒนา

๑. การพัฒนาคุณภาพการให้บริการ

๒. การส่งเสริมสนับสนุนการสร้างเวทีเรียนรู้ภาคประชาสังคม และการมีส่วนร่วมของภาคีเครือข่าย

๓. การพัฒนาสมรรถนะของบุคลากรเพื่อการบริหารจัดการที่มีประสิทธิภาพ

๔. การพัฒนาระบบสารสนเทศและการรับรู้ข้อมูลข่าวสาร

๒.๔ เป้าประสงค์

๑. ระบบโครงสร้างพื้นฐาน ระบบสาธารณูปโภค สาธารณูปการได้รับการพัฒนาอย่างเพียงพอ

๒. แหล่งน้ำตามธรรมชาติ แหล่งน้ำที่สร้างขึ้นและคลองส่งน้ำได้รับการดูแล บำรุงรักษา ก่อสร้างเพิ่มเติม เพื่อให้มีน้ำสำหรับอุปโภค บริโภค และการเกษตรอย่างเพียงพอ

๓. ประชาชนมีอาชีพและรายได้เพียงพอ มีคุณภาพชีวิตที่ดี สามารถพึ่งตนเองได้

๔. เด็กเยาวชน และประชาชนได้รับการศึกษา สวัสดิการ และปฏิบัติตนตามหลักศาสนาที่ตนนับถือ มีการอนุรักษ์ ฟื้นฟู และสืบทอดศิลปวัฒนธรรม ประเพณี และภูมิปัญญาท้องถิ่น มีทักษะชีวิตภายใต้การอยู่ร่วมกันในประชาคมอาเซียน

๕. สิ่งแวดล้อม แหล่งน้ำ ไม่เป็นมลพิษ

๖. ประชาชนในชุมชนมีความปลอดภัยในชีวิต ทรัพย์สิน และอยู่ในชุมชนอย่างมีความสุข

๗. ประชาชนได้รับการบริการด้านต่างๆจากภาครัฐอย่างทั่วถึง เป็นธรรมและมีคุณภาพ

๒.๕ ตัวชี้วัด

๑ จำนวนโครงสร้างพื้นฐานระบบสาธารณูปโภค สาธารณูปการที่ได้รับการพัฒนาที่ได้มาตรฐานเพิ่มขึ้น

๒.จำนวนแหล่งน้ำที่ได้รับการดูแล บำรุงรักษา ก่อสร้าง เพิ่มเติมเพื่อให้มีน้ำสำหรับอุปโภคบริโภคและการเกษตรอย่างเพียงพอ

๓. เกษตรกรมีอาชีพและรายได้ เพิ่มขึ้น

๔. เด็กเยาวชน และประชาชน ได้รับการศึกษา สวัสดิการ ตามสิทธิที่พึงจะได้รับเพิ่มขึ้น มีทักษะชีวิตภายใต้การอยู่ร่วมกันในประชาคมอาเซียน

๕. ศิลปวัฒนธรรม ประเพณี และภูมิปัญญาท้องถิ่นมีการอนุรักษ์ ฟื้นฟู และสืบทอด

๖. สิ่งแวดล้อมแหล่งน้ำ ได้รับการดูแล และไม่ก่อให้เกิดมลพิษ

๗. ระดับความสำเร็จของการจัดกิจกรรมเสริมสร้างความรักดีต่อ ชาติ ศาสนา และพระมหากษัตริย์

๘. ระดับความสำเร็จของการแก้ไขปัญหาเสพติด

๙. ระดับความสำเร็จของการเตรียมความพร้อมในการรับมือสาธารณภัยต่าง ๆ

๑๐. ระดับความสำเร็จของการมีส่วนร่วมของภาคประชาชนในการดำเนินงานขององค์การบริหารส่วนตำบล

๑๑. ร้อยละของระดับความพึงพอใจของประชาชนต่อการดำเนินงานขององค์การบริหารส่วนตำบลตอนศรีชุม

๒.๖ ค่าเป้าหมาย

ค่าเป้าหมาย หมายถึงจำนวนผลผลิต/โครงการ ในแต่ละยุทธศาสตร์ตามห้วงระยะเวลาตามแผน (พ.ศ. ๒๕๖๑ – ๒๕๖๔) ซึ่งตามแผนพัฒนาท้องถิ่นสี่ปี (พ.ศ. ๒๕๖๑ – ๒๕๖๕) ขององค์การบริหารส่วนตำบลตอนศรีชุม มีค่าเป้าหมาย ดังนี้

ยุทธศาสตร์	ค่าเป้าหมาย					รวม
	๒๕๖๑	๒๕๖๒	๒๕๖๓	๒๕๖๔	๒๕๖๕	
๑ การพัฒนาด้านเศรษฐกิจ	๑๓	๑๑	๑๐	๙		๔๓
๒ การพัฒนาสังคม การศึกษาและวัฒนธรรม	๒๕	๒๕	๒๔	๒๔		๙๘
๓ การบริหารจัดการทรัพยากรธรรมชาติและสิ่งแวดล้อม	๕	๕	๕	๕		๒๐
๔ ด้านความมั่นคงและความสงบเรียบร้อย	๑๔	๑๑	๑๓	๑๑		๔๙
๕ ส่งเสริมการบริหารจัดการให้มีประสิทธิภาพตามหลักธรรมาภิบาล	๑๒	๑๒	๑๑	๑๑		๔๖
รวม	๖๙	๖๔	๖๓	๖๐		๒๕๖

๒.๗ กลยุทธ์

๑. การพัฒนาโครงสร้างพื้นฐานเพื่อรองรับการเปลี่ยนแปลง และสนับสนุนคุณภาพด้านเศรษฐกิจ การท่องเที่ยว และการลงทุน

๒. การพัฒนาแหล่งน้ำและบริหารจัดการน้ำเพื่อการอุปโภค บริโภค และการเกษตร

๓. ส่งเสริมการจัดการศึกษาทุกระดับ และสร้างองค์ความรู้ องค์กรชุมชนหรือภาคประชาชนให้มีความเข้มแข็งเพื่อการพัฒนาตนเอง และท้องถิ่น

๔. ส่งเสริมและสนับสนุนการมีพฤติกรรมด้านสุขภาพที่เหมาะสม(การบริโภค และการออกกำลังกาย) และแก้ไขปัญหาด้านสาธารณสุข

๕. การส่งเสริมและสนับสนุนระบบการจัดสวัสดิการประชาชนกลุ่มเป้าหมาย เพื่อสร้างหลักประกันความมั่นคง

๖. การบริหารจัดการทรัพยากรธรรมชาติและสิ่งแวดล้อม

๗. การรักษาความสงบเรียบร้อย และเสริมสร้างความเข้มแข็งของชุมชนทุกด้าน

๘. พัฒนาระบบการป้องกันและบรรเทาสาธารณภัย

๙. การพัฒนาคุณภาพการให้บริการ

๑๐. การส่งเสริมสนับสนุนการสร้างเวทีเรียนรู้ภาคประชาสังคม และการมีส่วนร่วมของภาคีเครือข่าย

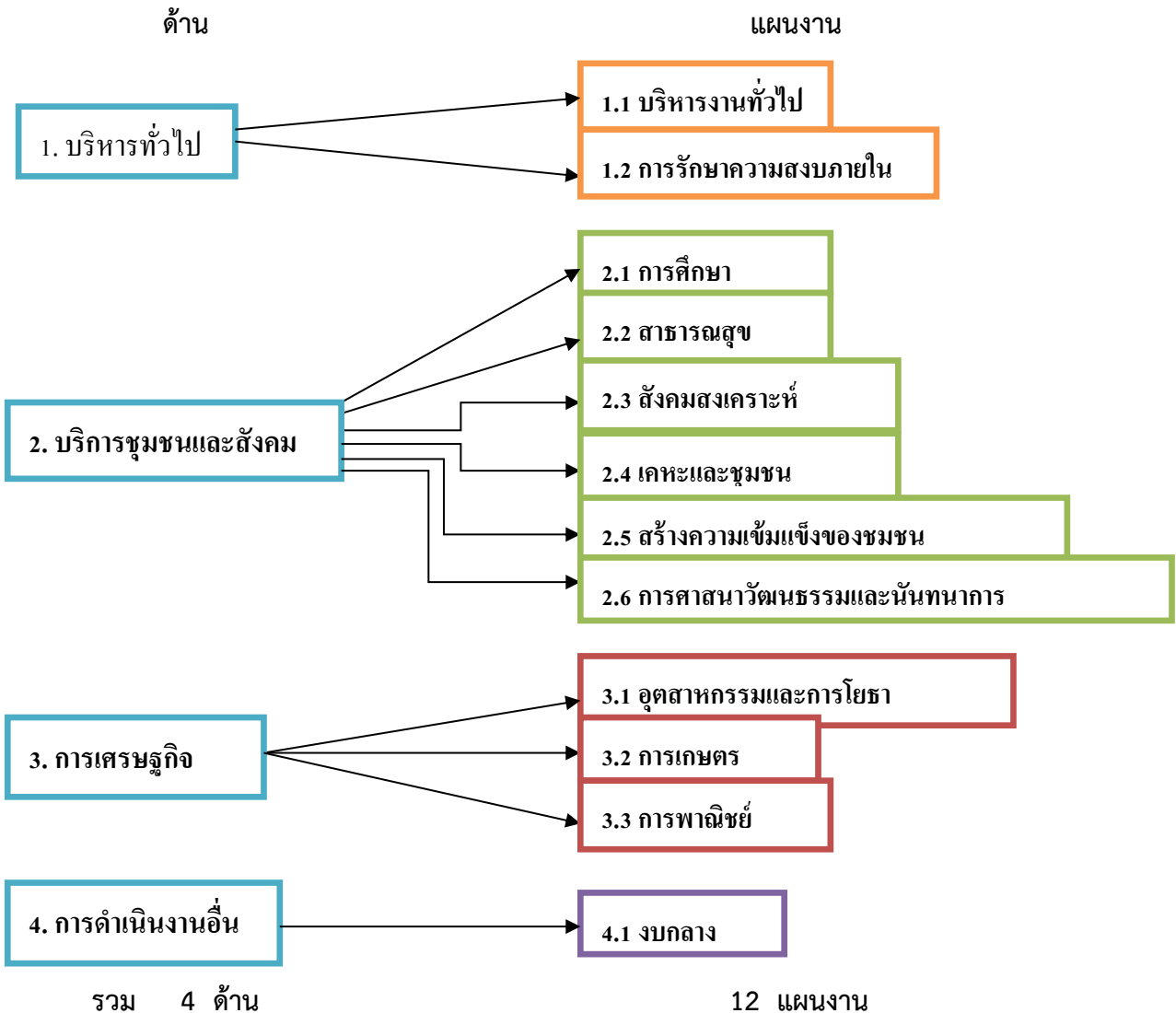
๒.๘ จุดยืนทางยุทธศาสตร์

จุดยืนทางยุทธศาสตร์ (Positioning) ขององค์การบริหารส่วนตำบลดอนศรีชุม การพัฒนาขององค์การบริหารส่วนตำบลดอนศรีชุม มีจุดยืนทางยุทธศาสตร์การพัฒนา คือ “ เป็นตำบลน่าอยู่ มีสาธารณูปโภคขั้นพื้นฐาน สืบสานวัฒนธรรมประเพณี และสิ่งแวดล้อมดีไม่มีมลพิษ”

๒.๙ การดำเนินงาน

การดำเนินงานโครงการต่าง ๆ ตามกรอบยุทธศาสตร์และแนวทางการพัฒนาของท้องถิ่นภายใต้ระบบการจำแนกงบประมาณ ๔ ด้าน ๑๒ แผนงาน ดังนี้

การจำแนกแผนงานตามรูปแบบงบประมาณ



๒.๙ ความเชื่อมโยงของยุทธศาสตร์ในภาพรวม

ความเชื่อมโยงยุทธศาสตร์การพัฒนาจังหวัดกับยุทธศาสตร์การพัฒนาขององค์กรปกครองส่วนท้องถิ่น

ในการจัดทำแผนพัฒนาท้องถิ่น(พ.ศ. ๒๕๖๑ – ๒๕๖๕) องค์การบริหารส่วนตำบลดอนศรีชุม ได้กำหนดวิสัยทัศน์ ในการพัฒนา “ **ชุมชนเข้มแข็ง แหล่งเกษตรกรรม ภายใต้ประชาคมอาเซียน** ” และกำหนดยุทธศาสตร์และกลยุทธ์ ไว้ ๕ ยุทธศาสตร์ ดังนี้ ยุทธศาสตร์ที่ ๑ การพัฒนาด้านเศรษฐกิจ ยุทธศาสตร์ที่ ๒ การพัฒนาสังคม การศึกษาและวัฒนธรรม ยุทธศาสตร์ที่ ๓ การบริหารจัดการทรัพยากรธรรมชาติและสิ่งแวดล้อม ยุทธศาสตร์ที่ ๔ ด้านความมั่นคงและความสงบเรียบร้อย ยุทธศาสตร์ที่ ๕ ส่งเสริมการบริหารจัดการให้มีประสิทธิภาพตามหลักธรรมาภิบาล ซึ่งในแต่ละยุทธศาสตร์จะมีแนวทางการพัฒนาออกไปตามแต่บริบทขององค์การบริหารส่วนตำบล และมีความสอดคล้องเชื่อมโยงกับยุทธศาสตร์การพัฒนาขององค์กรปกครองส่วนท้องถิ่นในเขตจังหวัดพะเยา (พ.ศ. ๒๕๖๑ – ๒๕๖๔) ซึ่งก็ได้กำหนดวิสัยทัศน์ในการพัฒนา “ **ท้องถิ่นเข้มแข็ง แหล่งผลิตเกษตรปลอดภัย ก้าวไกลสู่ประชาคมอาเซียน** ” และกรอบยุทธศาสตร์การพัฒนาออกเป็น ๕ ยุทธศาสตร์ คือ ยุทธศาสตร์ที่ ๑ การพัฒนาเศรษฐกิจ ยุทธศาสตร์ที่ ๒ การพัฒนาสังคม การศึกษาและวัฒนธรรม ยุทธศาสตร์ที่ ๓ การบริหารจัดการทรัพยากรธรรมชาติและสิ่งแวดล้อม ยุทธศาสตร์ที่ ๔ ด้านความมั่นคงและการรักษาความสงบเรียบร้อย ยุทธศาสตร์ที่ ๕ ส่งเสริมการบริหารจัดการให้มีประสิทธิภาพ และยังเชื่อมโยงกับยุทธศาสตร์การพัฒนาของจังหวัดพะเยา ซึ่งตามแผนพัฒนาจังหวัดพะเยา(๒๕๖๑ – ๒๕๖๕)ได้กำหนดวิสัยทัศน์ในการพัฒนา คือ “ **แหล่งผลิตเกษตรปลอดภัย สังคมเข้มแข็งภายใต้การเป็นประชาคมอาเซียน** ” และได้กำหนด กรอบยุทธศาสตร์การพัฒนา ดังนี้

ประเด็นยุทธศาสตร์ที่ ๑ ส่งเสริมการเกษตรปลอดภัย และการค้า การลงทุน เพื่อเพิ่มขีดความสามารถในการแข่งขัน

ประเด็นยุทธศาสตร์ที่ ๒ ส่งเสริม และพัฒนาการท่องเที่ยว เชิงอนุรักษ์ เรียนรู้วิถีชุมชนในแนวทางเศรษฐกิจสร้างสรรค์

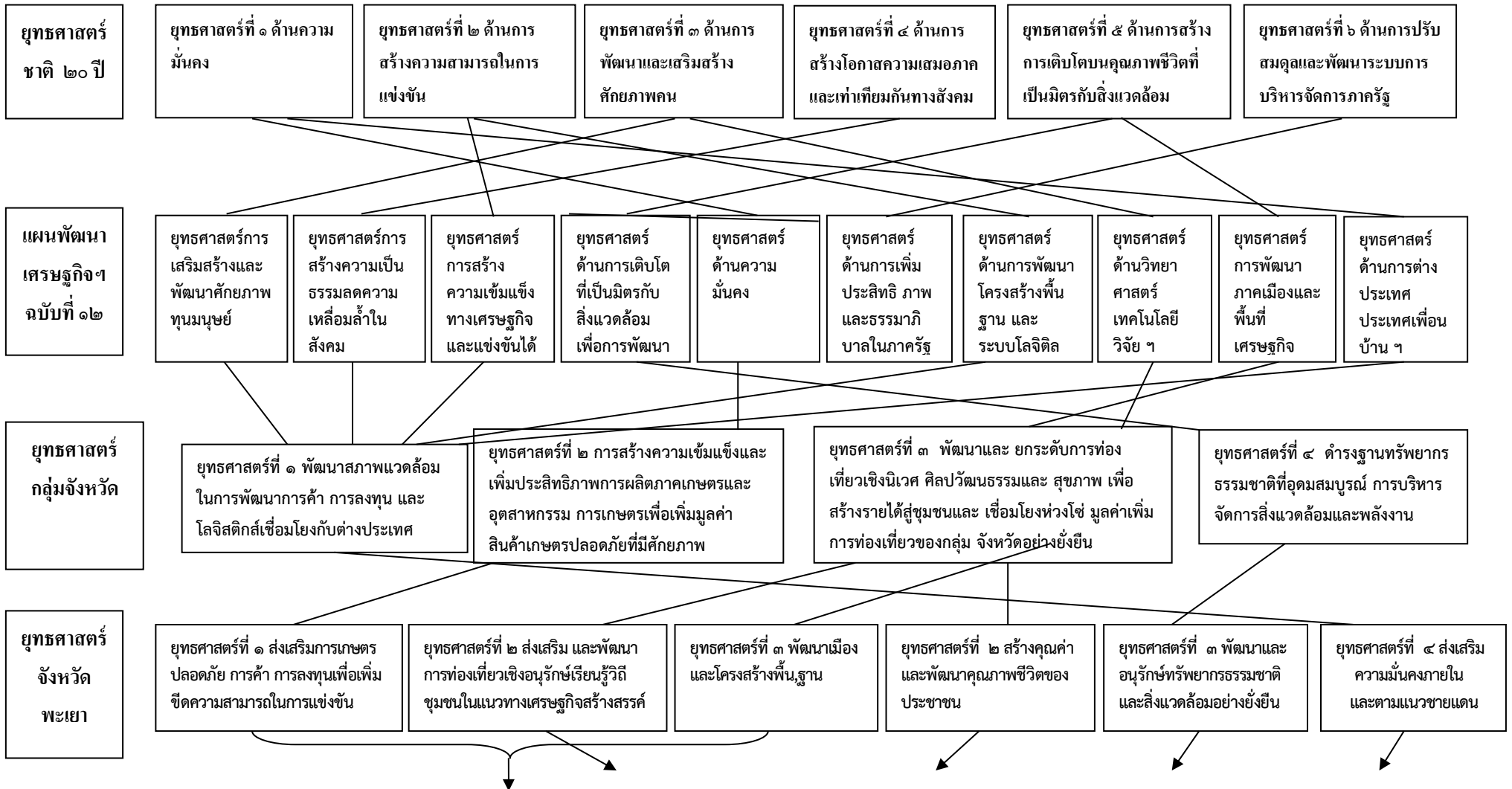
ประเด็นยุทธศาสตร์ที่ ๓ พัฒนาเมืองและโครงสร้างพื้นฐาน

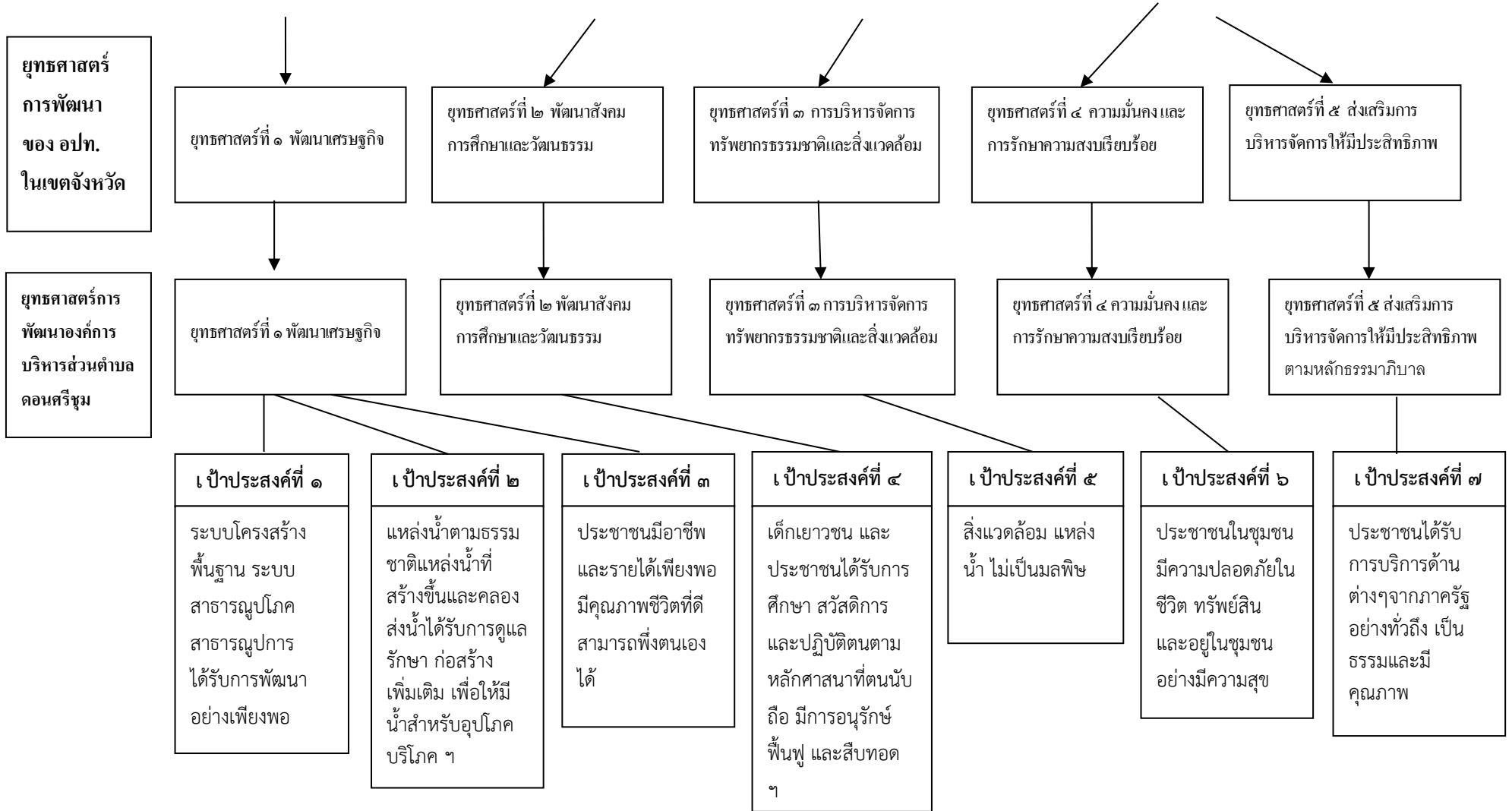
ประเด็นยุทธศาสตร์ที่ ๔ สร้างคุณค่าและพัฒนาคุณภาพชีวิตของประชาชน

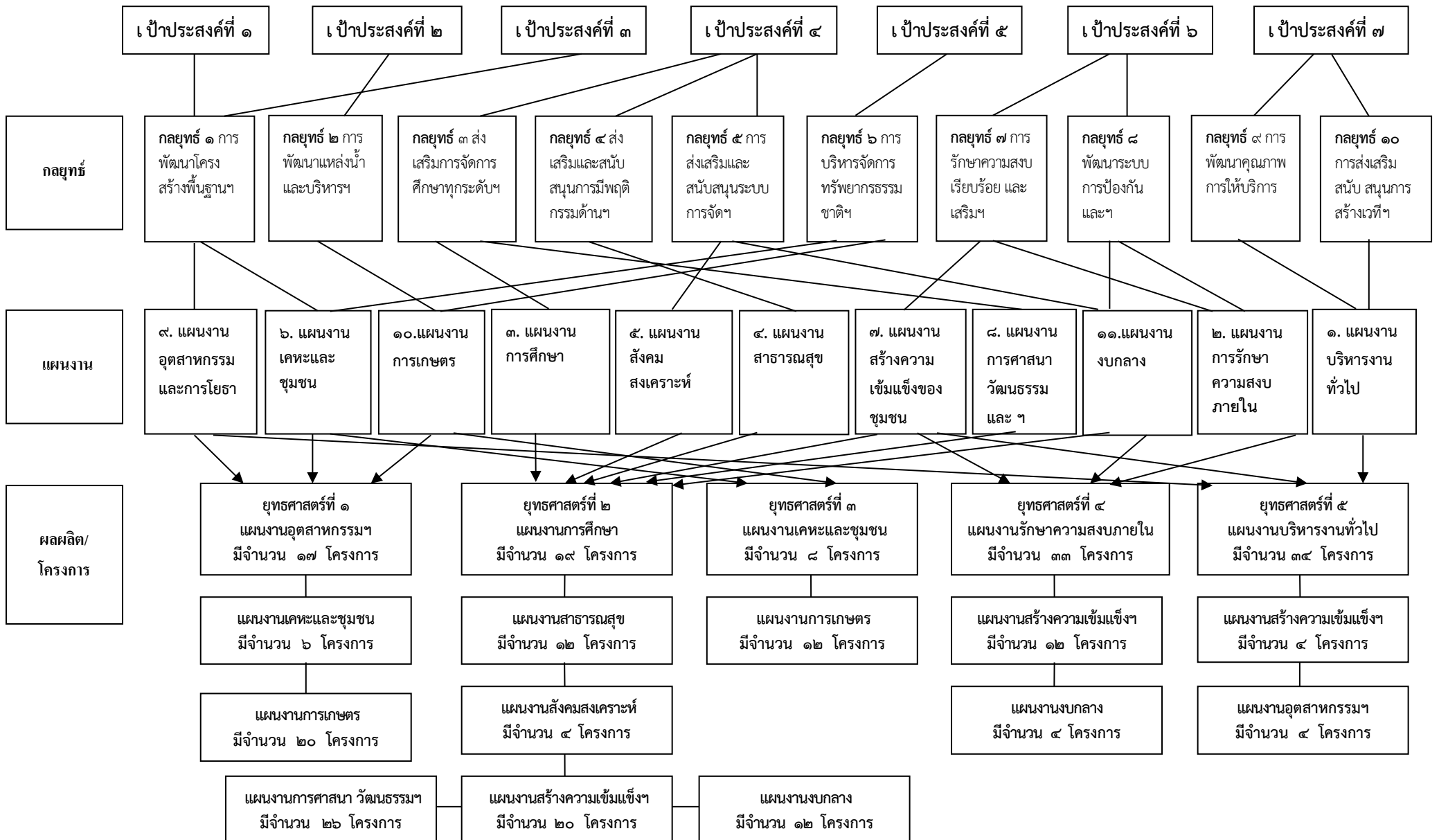
ประเด็นยุทธศาสตร์ที่ ๕ พัฒนาและอนุรักษ์ทรัพยากรธรรมชาติและสิ่งแวดล้อมอย่างยั่งยืน

ประเด็นยุทธศาสตร์ที่ ๖ ส่งเสริมความมั่นคงภายในและตามแนวชายแดน

ความเชื่อมโยงยุทธศาสตร์การพัฒนาในภาพรวมขององค์การบริหารส่วนตำบลอนศรีชุม
 โครงสร้างเชื่อมโยงแผนยุทธศาสตร์การพัฒนาองค์การบริหารส่วนตำบลอนศรีชุม
 พ.ศ. ๒๕๖๑ ถึง พ.ศ. ๒๕๖๕

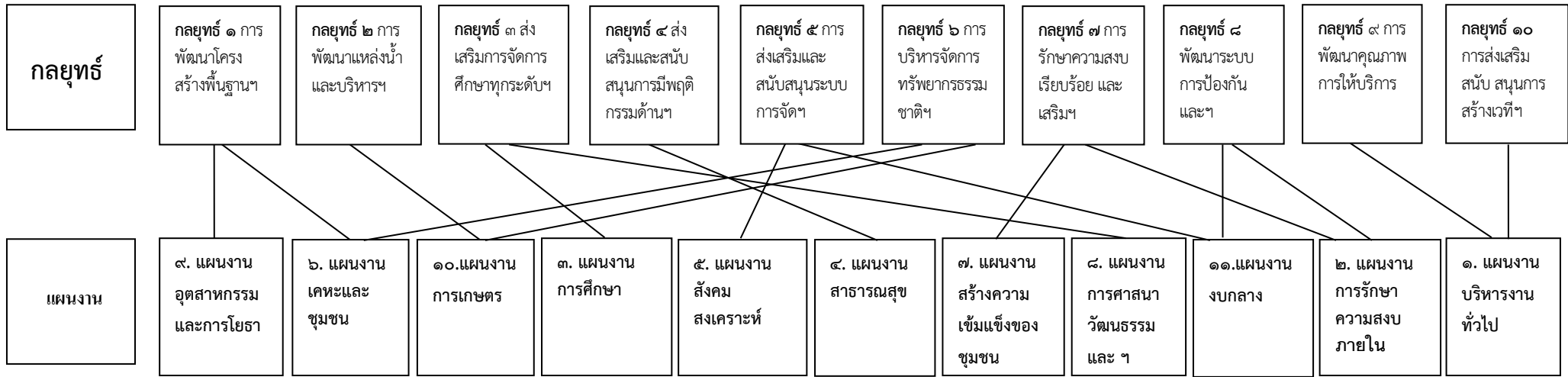






แผนผังยุทธศาสตร์ (Strategic map) ขององค์การบริหารส่วนตำบลดอนศรีชุม





๓. การวิเคราะห์เพื่อพัฒนาท้องถิ่น

๓.๑ การวิเคราะห์กรอบการจัดทำยุทธศาสตร์ขององค์กรปกครองส่วนท้องถิ่น (ใช้การวิเคราะห์ SWOT Analysis/Demand (Demand Analysis)/Global Demand และ Trend ปัจจัยและสถานการณ์การเปลี่ยนแปลงที่มีผลต่อการพัฒนา อย่างน้อยต้องประกอบด้วยการวิเคราะห์ศักยภาพด้านเศรษฐกิจ, ด้านสังคม, ด้านทรัพยากรธรรมชาติและสิ่งแวดล้อม)

๑) ผลการวิเคราะห์ศักยภาพเพื่อประเมินสถานการณ์การพัฒนาในปัจจุบันและโอกาสการพัฒนานาคตของตำบลด้วยเทคนิค SWOT Analysis(จุดแข็ง จุดอ่อน โอกาสและอุปสรรค) ในภาพรวมขององค์การบริหารส่วนตำบล ดังนี้

การวิเคราะห์จุดแข็ง (S = Strength)	การวิเคราะห์จุดอ่อน (W = Weakness)	การวิเคราะห์โอกาส (O = Opportunity)	การวิเคราะห์อุปสรรค (T = Threat)
<p>๑. ผู้บริหารมาจากการเลือกตั้งของประชาชน ทำให้สะท้อนให้เห็นถึงปัญหาความต้องการของประชาชน อย่างแท้จริง</p> <p>๒. มีความเป็นอิสระในการบริหารจัดการ นโยบายการเงิน การคลัง การจัดทำงบประมาณ ตามระเบียบที่กำหนดไว้ ทำให้เกิดความคล่องตัว ในการดำเนินการพัฒนาท้องถิ่น</p> <p>๓. สามารถออกข้อบัญญัติ และข้อบังคับ ใช้บังคับในพื้นที่ได้เอง</p> <p>๔. พื้นที่อยู่ใกล้แหล่งที่ตั้งของหน่วยงานราชการ ธุรกิจการค้า การบริการ โรงพยาบาลและสถานศึกษา ส่งผลให้อัตราความเจริญเติบโตทางเศรษฐกิจอยู่ในระดับดี</p> <p>๕. ชุมชนมีวัฒนธรรม ประเพณี วิถีชีวิต และภูมิปัญญาท้องถิ่นที่เป็นเอกลักษณ์ของตนเอง</p> <p>๖. ประชาชนมีการรวมกลุ่มกันในชุมชน เพื่อการขับเคลื่อนการพัฒนาท้องถิ่นของตนเอง</p> <p>๗. สภาพพื้นที่ส่วนใหญ่เป็นที่ราบลุ่ม เหมาะสำหรับการทำการเกษตร</p>	<p>๑. สภาพทางภูมิศาสตร์ส่วนใหญ่เป็นที่ราบลุ่มส่งผลกระทบต่อในด้านอุทกภัย(น้ำท่วมซ้ำซาก)</p> <p>๒. การบริหารจัดการน้ำในพื้นที่ยังไม่เป็นระบบและไม่สอดคล้องสถานะแวดล้อมทางธรรมชาติ ทำให้ไม่สามารถบริหารจัดการน้ำเพื่อใช้ประโยชน์ได้อย่างเต็มที่</p> <p>๓. งบประมาณการพัฒนาไม่เพียงพอต่อความต้องการในการแก้ไขปัญหาของประชาชน</p> <p>๔. การพัฒนาองค์ความรู้เพื่อประยุกต์หรือสร้างมูลค่าเพิ่มให้กับสินค้าเกษตรยังมีไม่เพียงพอ</p> <p>๕. มีทุนทางสังคม เช่น สถาบัน วัฒนธรรม ประเพณี และสิ่งแวดล้อม แต่ไม่มีการรวบรวม และประยุกต์ใช้ในการแก้ไขปัญหาในพื้นที่ได้อย่างเต็มที่ อีกทั้งขาดการกระตุ้นให้เกิดการคิดวิเคราะห์เพื่อนำมาใช้ได้จริง</p> <p>๖. มีปัญหาทางด้านสังคมที่ต้องเฝ้าระวังซึ่งจะส่งผลกระทบต่อครอบครัวและชุมชนเช่น</p>	<p>๑. กฎหมายรัฐธรรมนูญได้กำหนดให้มีการกระจายอำนาจสู่ท้องถิ่น และมีแนวโน้มในการกระจายงบประมาณสู่ท้องถิ่นมากขึ้น</p> <p>๒. พระราชบัญญัติกำหนดแผนและขั้นตอนการกระจายอำนาจให้แก่องค์กรปกครองส่วนท้องถิ่น พ.ศ. 2542 มีนโยบายการถ่ายโอนงานเกี่ยวกับการพัฒนาให้ท้องถิ่นดำเนินการ และให้ความเป็นอิสระในการบริหารจัดการมากขึ้น</p> <p>๓. โครงการความร่วมมือประชาคมเศรษฐกิจอาเซียน (AEC) เป็นโอกาสในการเสริมศักยภาพให้กับตำบลดอนศรีชุมให้มีการพัฒนาด้านเศรษฐกิจ สังคม การค้า การลงทุน และการท่องเที่ยว</p> <p>๔. วิสัยทัศน์ของ อบต.ดอนศรีชุม สอดคล้องกับวิถีชีวิตของคนในพื้นที่ ทำให้เกิดผลกระทบบางกระแสโลกาภิวัตน์น้อย</p> <p>๕. ประชาชนในพื้นที่มีโอกาสได้รับรู้ข่าวสารก้าวทันเทคโนโลยีสมัยใหม่</p>	<p>๑. ข้อกฎหมาย ระเบียบ ประกาศ เกี่ยวกับการบริหารงานไม่เอื้อต่อการพัฒนา และไม่สามารถตัดสินใจได้ทันเวลา</p> <p>๒. มีปัญหาการขาดแคลนน้ำในการอุปโภคบริโภค</p> <p>๓. การจัดสรรงบประมาณจำนวนจำกัดและล่าช้า ทำให้เป็นข้อจำกัดในการดำเนินกิจกรรมของ อบต.</p> <p>๔. รัฐบาลไม่เป็นเอกภาพ และเปลี่ยนแปลงบ่อย ทำให้นโยบายขาดความต่อเนื่อง</p> <p>๕. การเกษตรกรรมในพื้นที่ส่วนใหญ่ไม่สามารถเพาะปลูกได้ตลอดปี เพราะแหล่งน้ำไม่เพียงพอ</p> <p>๖. ปัญหาร้ายธรรมชาติ เช่นอุทกภัย ภัยแล้ง หมอกควัน มีแนวโน้มของความถี่และความรุนแรงเพิ่มขึ้น แต่มีงบประมาณในการเตรียมความพร้อมและการป้องกันสาธารณภัยไม่เพียงพอ</p> <p>๗. แนวเขตพื้นที่ขององค์การบริหารส่วนตำบลดอนศรีชุมไม่ชัดเจน เป็นอุปสรรคทางด้านกา</p>

<p>๘. ดินมีความอุดมสมบูรณ์ และสามารถรองรับน้ำที่ไหลหลาก เหมาะสำหรับเป็นแหล่งปลูกข้าว และสามารถส่งเสริมการพัฒนาด้านการเกษตรได้ดี</p> <p>๙. มีถนนสายหลัก(เส้นทาง R3A) คือ สายพะเยา – เชียงคำสามารถสัญจรไปมาได้อย่างสะดวก รวดเร็ว และเหมาะสำหรับการขนส่งเชิงพาณิชย์</p>	<p>ปัญหาเสถียรภาพโรคเอดส์ปัญหาพฤติกรรมเสี่ยงของเด็กและเยาวชน</p> <p>๗. กิจกรรมการเกษตรส่วนใหญ่ยังใช้สารเคมีเกินความจำเป็น และยังไม่ปรับเปลี่ยนวิธีการในการทำการเกษตร ก่อให้เกิดผลกระทบต่อทรัพยากรธรรมชาติและสิ่งแวดล้อม และสุขภาพของประชาชนโดยรวม</p> <p>๘. ขาดทรัพยากรธรรมชาติและสถานที่ท่องเที่ยว,แหล่งท่องเที่ยว</p> <p>๙. การพัฒนาท้องถิ่นแบบมีส่วนร่วม ยังไม่มีการนำเอากระบวนการคิด การวิเคราะห์ศักยภาพของชุมชนมาใช้ จึงทำให้ไม่สามารถแก้ไขปัญหาได้อย่างมีประสิทธิภาพ</p> <p>๑๐. ประชาชนในพื้นที่ อบต.ดอนศรีชุม ยังขาดความพร้อมเพื่อรองรับการเข้าสู่ประชาคมอาเซียน(AEC) เช่น ทักษะภาษาต่างประเทศ การพัฒนาคุณภาพสินค้า การตลาด และการประชาสัมพันธ์</p>		<p>พัฒนาด้านสาธารณูปโภคและสาธารณูปการ รวมถึงปัญหาด้านการจัดเก็บรายได้</p>
--	--	--	---

๒) ผลการวิเคราะห์ศักยภาพเพื่อประเมินสถานภาพการพัฒนาในปัจจุบันและโอกาสการพัฒนามาตรของตำบลด้วยเทคนิค SWOT Analysis(จุดแข็ง จุดอ่อน โอกาสและอุปสรรค) ตามยุทธศาสตร์การพัฒนา ต่อไปนี้

ยุทธศาสตร์	การวิเคราะห์จุดแข็ง (S = Strength)	การวิเคราะห์จุดอ่อน (W = Weakness)	การวิเคราะห์โอกาส (O = Opportunity)	การวิเคราะห์อุปสรรค (T = Threat)
๑. การพัฒนาด้านเศรษฐกิจ	- สภาพพื้นที่เป็นที่ราบลุ่ม ส่วนใหญ่เป็นพื้นที่ทางการเกษตร ดินมีความอุดมสมบูรณ์ และมีสภาพที่รองรับน้ำธรรมชาติไหลหลาก เหมาะสำหรับ	- ขาดการวางแผนการผลิต ขาดแหล่งกักเก็บน้ำ ทำให้ขาดน้ำเพื่อใช้ในการทำการเกษตรในฤดูแล้ง ขาดตลาดรองรับผลผลิต ต้นทุนการผลิตสูงราคา	- รัฐบาลมีนโยบายและโครงการสนับสนุน การจัดตั้งกองทุนหมู่บ้าน และชุมชนเมือง อินเทอร์เน็ตตำบล ธนาคารประชาชน หนึ่งตำบล หนึ่ง	- ราคาผลผลิตตกต่ำ - ปัจจัยการผลิตหรือต้นทุนการผลิตสูง - ภาวะเศรษฐกิจของโลกและของ

	<p>เป็นแหล่งปลูกข้าวที่สำคัญ และสามารถส่งเสริมการพัฒนาด้านการเกษตรได้ดี</p> <ul style="list-style-type: none"> - การคมนาคมมีความสะดวก รวดเร็ว - มีระบบสาธารณสุขที่สะดวก สบาย - การให้ความสำคัญด้านการพัฒนา โครงสร้างพื้นฐาน - มีการรวมกลุ่มต่าง ๆ ในชุมชน 	<p>ผลผลิตตกต่ำ มีการใช้สารเคมี ค่อนข้างมาก สารเคมีสะสมในร่างกาย</p> <ul style="list-style-type: none"> - ขาดการส่งเสริมด้านการตลาด การกระจายผลผลิตทางการเกษตร - เกษตรกรขาดความรู้ในการพัฒนา สินค้าและด้านการตลาด - ประชาชนขาดวินัยด้านการเงินเกิด ปัญหาหนี้สินทั้งในและนอกระบบ - ขาดการเก็บออม - ประชาชนยังขาดจิตสำนึกในการ ร่วมกันดูแลรักษาทรัพยากร สัตว์ป่า - งบประมาณในการพัฒนา ด้าน คมนาคม ไม่เพียงพอ - กระแสไฟฟ้าตก - ระบบประปา ยังกระจายไม่ทั่วถึง 	<p>ผลิตภัณฑ์ (Otop) งบประมาณกระตุ้น เศรษฐกิจ โครงการพักชำระหนี้ เกษตรกร โครงการฝึกอาชีพเกษตรกร แก่นักเรียน และการส่งเสริมอาชีพแก่ เกษตรกร</p> <ul style="list-style-type: none"> - การถ่ายโอนงานงบประมาณจาก หน่วยงานที่เกี่ยวข้องด้านโครงสร้าง พื้นฐาน - มีการสนับสนุนนโยบายของท้องถิ่น ในด้านแหล่งน้ำ การจัดการน้ำอย่าง มีคุณภาพ - การคมนาคมขนส่งผลผลิตทางการ เกษตรมีความสะดวก 	<p>ประเทศตกต่ำ</p> <ul style="list-style-type: none"> - การเกิดภาวะเงินเฟ้อเนื่องจาก ราคาสินค้าและราคาน้ำมันที่ แพงขึ้นเรื่อยๆ - การเกิดภัยธรรมชาติเช่นภัยแล้ง น้ำท่วมทำให้ผลผลิตได้รับความ เสียหาย - การเกิดภัยน้ำท่วมทำให้ถนนได้ รับการชำรุดเสียหาย - รถบรรทุกที่มีบรรทุกน้ำหนัก เกินกว่าที่กำหนดวิ่งผ่าน - ได้รับงบประมาณอุดหนุนจำกัด และล่าช้า
<p>๒. การพัฒนาสังคม การศึกษา และ วัฒนธรรม</p>	<ul style="list-style-type: none"> - มีผู้นำที่ดีมีความเข้มแข็ง - ประชาชนมีความรักสามัคคีมีการ รวมตัวกันในการร่วมกิจกรรม - ครอบครัวมีความรักมีความอบอุ่น - หน่วยงานราชการทุกภาคส่วนมี การ ร่วมมือให้ความช่วยเหลือ - มีบุคลากรที่มีความรู้ความสามารถ ด้านภูมิปัญญาท้องถิ่น 	<ul style="list-style-type: none"> - งบประมาณมีจำนวนจำกัดในการ เร่งการพัฒนาทำให้การพัฒนาเป็นไป อย่างช้าๆ - มีปัญหาในเรื่องของยาเสพติดแพร่ ระบาด - ขาดแหล่งเรียนรู้เพื่อใช้ในการ ศึกษาเพิ่มเติม - อุปกรณ์สื่อการเรียนการสอนไม่ 	<ul style="list-style-type: none"> - รัฐบาลมีนโยบายในการปราบ ประมาทและแก้ไขปัญหายาเสพติด อย่างจริงจังและต่อเนื่อง - แนวทางการพัฒนาของแผน พัฒนา เศรษฐกิจและสังคมแห่งชาติเน้น “คน” เป็นศูนย์กลางในการพัฒนา - ความก้าวหน้าทางเทคโนโลยี - นโยบายรัฐบาลในการแก้ไขปัญหา 	<ul style="list-style-type: none"> - ความเปลี่ยนแปลงทางสังคมที่ เน้น ทางด้านวัตถุนิยมมากกว่าด้าน จิตใจ - การแข่งขันทางสังคมเพื่อความ อยู่รอด - งบประมาณจำกัดไม่เพียงพอ - ทิศทางนโยบายการปฏิรูป การศึกษา ยังไม่ชัดเจน

	<ul style="list-style-type: none"> - มีศิลปวัฒนธรรมประเพณีประจำถิ่น - เด็กได้เข้ารับการศึกษิตตามเกณฑ์ - มีสถานศึกษาที่มีความพร้อมในการรองรับนักเรียน - มีสถานให้บริการด้านสาธารณสุข - ประชาชนให้ความสำคัญสนใจดูแลรักษาสุขภาพร่างกายมากขึ้น - มีการสงเคราะห์เบี้ยยังชีพผู้สูงอายุ คนพิการ ผู้ป่วยเอดส์ และผู้ด้อยโอกาส 	<p>เพียงพอ</p> <ul style="list-style-type: none"> - เยาวชนขาดทุนในการศึกษาต่อหลังจากจบภาคบังคับ - ประชาชนมีอุปกรณในการออกกำลังกายน้อย - อบต. ไม่สามารถให้ความช่วยเหลือได้อย่างทั่วถึง 	<p>ความยากจนของประชา ชนเพื่อยกระดับคุณภาพชีวิต</p> <ul style="list-style-type: none"> - ได้รับเงินอุดหนุนจากหน่วย งานภาครัฐ - การถ่ายโอนตามโครงการต่างๆเช่น อาหารเสริม (นม) อาหารกลางวันสื่อการเรียนการสอน - นโยบายรัฐบาลตามโครงการ - การขยายโอกาสทางการศึกษา - บัตรประกันสุขภาพ ๓๐บาท รักษาทุกโรค 	<ul style="list-style-type: none"> - ค่านิยมและวัฒนธรรมของสังคมที่เปลี่ยนแปลง - งบประมาณสนับสนุนจากรัฐบาลมีไม่เพียงพอในด้านการพัฒนาด้านการศึกษา - การระบาดของโรคติดต่อ - ประชาชนส่วนใหญ่ยังไม่ให้ความสำคัญเท่าที่ควร
<p>๓. การบริหารจัดการทรัพยากรธรรมชาติและสิ่งแวดล้อม</p>	<ul style="list-style-type: none"> - พื้นที่ของตำบลดอนศรีชุมมีแหล่งน้ำธรรมชาติหลายแห่ง เช่น ลำน้ำร่องข้าง ลำน้ำร่องร้อง ลำน้ำร่องสะเต็ดลำน้ำร่องชุมภู ลำน้ำร่องลึก ร่องป่ายาบสามารถใช้แหล่งน้ำเหล่านี้ ทำการเกษตร อุปโภคบริโภค 	<ul style="list-style-type: none"> - ไม่มีการวางแผนและลงทุนในการพัฒนาแหล่งน้ำอย่างต่อเนื่องทำให้ขาดแคลนแหล่งน้ำในช่วงฤดูแล้ง ขาดการรณรงค์และประชา สัมพันธ์ ในการดูแลและรักษาทรัพยากรธรรมชาติและสิ่งแวดล้อม 	<p>ตามกฎหมายรัฐธรรมนูญ ปี ๒๕๕๐</p> <p>แผนพัฒนาเศรษฐกิจและสังคมแห่งชาติฉบับที่ ๑๑(๒๕๕๕- ๒๕๕๙)</p> <p>นโยบายของรัฐบาลให้ความสำคัญ กับการเพิ่มประสิทธิภาพการพัฒนาสิ่งแวดล้อม</p> <ul style="list-style-type: none"> - การรณรงค์ส่งเสริมให้ท้องถิ่นมีการบริหารจัดการทรัพยากรธรรมชาติและสิ่งแวดล้อมอย่างมีประสิทธิภาพและยั่งยืน 	<p>ขาดงบประมาณ บุคลากร เครื่องอุปกรณมีไม่เพียงพอ ในการพัฒนาแหล่งน้ำและรักษาสิ่งแวดล้อม</p>
<p>๔. ด้านความมั่นคงและความสงบเรียบร้อย</p>	<ul style="list-style-type: none"> - ตามโครงสร้างการบริหารราชการระบบใหม่ ทำให้การทำงานลดขั้นตอนซ้ำซ้อนลงระบบของหน่วยงานที่มีหน้าที่รับผิดชอบโดยตรงสามารถ 	<ul style="list-style-type: none"> - ขาดศูนย์รับเรื่องร้องทุกข์ที่ถาวร ขาดการประชาสัมพันธ์ภารกิจด้านการรักษาความสงบเรียบร้อย ประชาชนขาดความรู้ความเข้าใจภารกิจของ 	<ul style="list-style-type: none"> - ผู้บริหารระดับสูงให้ความสำคัญด้านการรักษาความสงบเรียบร้อย มีนโยบายสนับสนุนจัดตั้งศูนย์ข้อมูลข่าวสารระดับหมู่บ้าน ศูนย์อพพร 	<ul style="list-style-type: none"> - ประชาชนส่วนใหญ่ขาดความรู้ความเข้าใจด้านกฎหมาย และการบริหารงานของ อบต.

	ทำงานได้เต็มที่ มีโครงการปฏิบัติการเชิงรุก การคมนาคมการสื่อสารสะดวก ทันท่วงทีต่อเหตุการณ์ใหม่ที่เกิดขึ้น	หน่วยงานขององค์กรภาครัฐ		
๕. ส่งเสริมการบริหารจัดการให้มีประสิทธิภาพตามหลักธรรมาภิบาล	<ul style="list-style-type: none"> - สมาชิกอบต. มีการประสานงานร่วมมือกันทำงานไม่มีความขัดแย้ง - การบริหารงานมีนโยบายที่ดีและดำเนินการตามนโยบายที่ได้วางไว้ - การประสานงานระหว่างหน่วยงานต่างๆเป็นไปด้วยดีและรวดเร็ว - บุคลากรรู้จักหน้าที่และมีความรับผิดชอบในหน้าที่ - อบต. มีความเป็นอิสระในการดำเนินงาน ทันท่วงทีต่อเหตุการณ์ 	<ul style="list-style-type: none"> - ประชาชนเข้ามามีส่วนร่วมในการทำงานตรวจสอบการทำงานมีน้อย - ขาดการประสานงานที่ดีในองค์กร - ความไม่พร้อมไม่เข้าใจในการรับการถ่ายโอนซึ่งมีความสับสนและยุ่งยากอยู่บ้าง - อุปกรณ์เครื่องมือเครื่องใช้ยังไม่เพียงพอต่อความจำเป็นและต้องการ 	<ul style="list-style-type: none"> - กฎหมายรัฐธรรมนูญกำหนดให้มีการกระจายอำนาจลงสู่องค์กรปกครองส่วนท้องถิ่น - มีการถ่ายโอนงานงบประมาณและบุคลากรลงสู่ท้องถิ่นเพิ่มมากขึ้น - การนำเอาเทคโนโลยีมาใช้ในการดำเนินงาน 	<ul style="list-style-type: none"> - ขั้นตอนและวิธีการถ่ายโอนที่มีความยุ่งยากและเกิดความสับสนในทางปฏิบัติ - การมีอคติความไม่เชื่อมั่นในการบริหารงานของอบต. - ข้อจำกัดด้านระเบียบและกฎหมายต่างๆ

๓.๒ การประเมินสถานการณ์สภาพแวดล้อมภายนอกที่เกี่ยวข้อง

๑. การประเมินสภาพแวดล้อมภายในที่มีผลต่อการพัฒนา

๑) ด้านการบริหารงาน การแบ่งส่วนราชการไม่เอื้ออำนวยต่อการพัฒนา เช่น ด้านอนามัยและสิ่งแวดล้อม ควรจะมีในเขตองค์การบริหารส่วนตำบล เนื่องจากสภาพพื้นที่ ภูมิประเทศ มีความจำเป็นที่จะต้องอาศัยบุคลากรที่มีความรู้ความสามารถทางด้านสิ่งแวดล้อม

๒) ระเบียบ กฎหมาย อำนาจหน้าที่ขององค์การบริหารส่วนตำบลมีมากมาย และมีกฎหมายหลายฉบับที่ถ่ายโอนภารกิจให้องค์การบริหารส่วนตำบล แต่ไม่มีแนวทางปฏิบัติที่ชัดเจนที่สามารถปฏิบัติตามกฎหมายนั้น ๆ ได้

๓) บุคลากร ค่อนข้างจะมีข้อจำกัด เนื่องจากภารกิจของ อบต. มีมากมาย แต่บุคลากรมีน้อยทำให้มีอุปสรรคต่อการพัฒนาในหลาย ๆ ด้าน

๔) งบประมาณ งบประมาณของ อบต. มีน้อยไม่เพียงพอต่อการแก้ไขปัญหา ความต้องการของประชาชน

๕) ระบบฐานข้อมูล ยังไม่เพียงพอต่อการพัฒนาในหลาย ๆ ด้าน

๖) เครื่องมือและอุปกรณ์ในการทำงาน มีน้อยไม่เพียงพอในการแก้ไขปัญหาความเดือดร้อนของประชาชน

๒. การประเมินสภาพแวดล้อมภายนอกที่มีผลต่อการพัฒนา

๑) ด้านเศรษฐกิจ (Economic Factors : E) ได้แก่ รายได้ของประชาชนในพื้นที่ ภาวะทางการเงิน การว่างงาน อัตราการขยายตัวทางเศรษฐกิจ อัตราดอกเบี้ย การลงทุนต่าง ๆ ฯลฯ

๒) ด้านการเมือง องค์การบริหารส่วนตำบลดอนศรีชุม นับว่าเป็นองค์กรหนึ่งที่สถานภาพทางการเมืองที่ค่อนข้างจะสงบ มั่นคง ผู้บริหารมีวิสัยทัศน์กว้างไกล สมาชิกสภาท้องถิ่นให้ความสนใจและให้ความร่วมมือ ในการพัฒนาเป็นอย่างดี จึงทำให้การพัฒนาขององค์กร ไปในทิศทางที่ดีและค่อนข้างได้รับการยอมรับจากประชาชนในพื้นที่

๓) ด้านสังคม พื้นที่โดยส่วนใหญ่เป็นเกษตรกรรมและสังคมส่วนใหญ่เป็นสังคมชนบททำให้ประชาชนมีความใกล้ชิดสัมพันธ์กันและเป็นสังคมเอื้ออาทร การพัฒนาของ อบต. ก็เช่นเดียวกัน จะได้รับความร่วมมือจากประชาชนเป็นอย่างดี ขณะนี้มีกลุ่มอาชีพและองค์กรต่าง ๆ เกิดขึ้นหลายกลุ่มหลายองค์กร

๔) เทคโนโลยี ท้องถิ่นยังขาดแคลนเทคโนโลยีที่จำเป็นต่อการพัฒนาในหลาย ๆ ด้าน โดยเฉพาะเทคโนโลยีด้านการสื่อสาร สารสนเทศ อินเทอร์เน็ตตำบล ยังไม่สามารถบริการประชาชนได้